

Dr inż. Józef M. Giegel, Pełnomocnik Rektora ds. Jakości Kształcenia na WBiA PO
Dr inż. arch. Monika E. Adamska

SPRAWOZDANIE
Z ANALIZY WYNIKÓW ANKIETYZACJI ABSOLWENTÓW
WYDZIAŁU BUDOWNICTWA I ARCHITEKTURY POLITECHNIKI OPOLSKIEJ
Z OKRESU 2012/13 - 2016/17

Opole 2017

Spis treści	Str.
1. Podstawa sporządzenia i udostępniania sprawozdania	3
2. Cel sporządzenia sprawozdania	3
3. Zakres sprawozdania	3
4. Prezentacja wyników	5
4.1. Analiza odpowiedzi na pytanie nr I	5
4.2. Analiza odpowiedzi na pytanie nr II	8
4.3. Analiza odpowiedzi na pytania nr III i IV	11
4.4. Analiza odpowiedzi na pytania nr V	16
4.5. Analiza odpowiedzi na pytania nr VI	21
4.6. Analiza odpowiedzi na pytania nr VII	25
4.7. Analiza odpowiedzi na pytania nr VIII	27
4.8. Analiza odpowiedzi na pytania nr IX	30
5. Wnioski końcowe	33

1. Podstawa sporządzenia i udostępniania sprawozdania

Zgodnie z wymogami procedury **F4 PO M-01 Ankieta absolwenta** zawartej w uczelnianej **Księdze Jakości Kształcenia** wprowadzonej do obiegu prawnego i modyfikowanej kolejnymi zarządzeniami Rektora Politechniki Opolskiej w sprawie zasad funkcjonowania Systemu Zapewnienia Jakości Kształcenia (SZJK) w Politechnice Opolskiej (**najnowsze nr 39/2017 z dnia 7 czerwca 2017 r.**) jednym z elementów SZJK jest „**monitorowanie prawidłowości realizacji procesu oceny zajęć dydaktycznych przez studentów oraz zasięgania opinii absolwentów tuż po zakończeniu studiów**”.

Zgodnie z założeniami funkcjonowania SZJK wnioski wynikające z analizy tych ankiet powinny być udostępniane i wykorzystywane przez Wydziałową Radę ds. Jakości Kształcenia oraz Wydziałową Komisję ds. Programów Kształcenia w procesie doskonalenia programów istniejących oraz powinny być wykorzystywane przy tworzeniu nowych programów kształcenia. Wyniki ankiet absolwenta mogą być upubliczniane na stronie internetowej Wydziału. Analogicznie uczyniły inne wydziały Politechniki Opolskiej.

2. Cel sporządzenia sprawozdania

Celem niniejszego opracowania jest dokonanie analizy mocnych i słabych stron procesu kształcenia ujawnionych w wynikach ankiet absolwentów wypełnionych tuż po zakończeniu studiów.

Niniejsze sprawozdanie z 2017 r. (dalej oznaczone skrótem S-17) obejmuje absolwentów, którzy ukończyli studia w latach akademickich 2015/16 oraz 2016/17 i stanowi kontynuację działań zapoczątkowanych analogicznym sprawozdaniem¹ z 2015 r. (dalej oznaczonym skrótem S-15) obejmującym absolwentów, którzy zdali egzamin dyplomowy w trakcie lat akademickich 2012/13, 2013/14 i 2014/15.

Niniejsze sprawozdanie, oprócz analizy odpowiedzi na poszczególne pytania ankiety, zawiera także analizę zmian jakie nastąpiły między rokiem 2015 a 2017.

Wnioski wynikające z ww. analizy służą doskonaleniu programów istniejących oraz są wykorzystywane przy tworzeniu nowych programów kształcenia.

3. Zakres sprawozdania

Analizą objętych zostało łącznie 222 ankiety absolwentów Wydziału Budownictwa i Architektury, w tym 117 ankiet osób, które ukończyły studia w trakcie 2012/13, 2013/14 i 2014/15 oraz 105 ankiet osób, które ukończyły studia w trakcie 2015/16 i 2016/17.

Oznacza to, że ankietyzacją objęto łącznie okres obejmujący wszystkie dotychczasowe roczniki absolwentów architektury.

¹ Adamska M., Gigiel J.M.: Sprawozdanie z analizy wyników ankietyzacji absolwentów zrealizowanej na Wydziale Budownictwa i Architektury w latach akademickich 2013/14 - 2014/15. Politechnika Opolska 2015, dostępny na: <http://wbia.po.opole.pl> w zakładce: STUDIA/SYSTEM ZAPEWNIENIA JAKOŚCI KSZTAŁCENIA

W poniższej tabeli zawarto zbiorcze zestawienie liczby absolwentów, ilości ankiet z ww. okresu oraz ilości podanych ocen średnich ze studiów.

Tabela nr 1. Zbiorcze zestawienie ilości absolwentów i ilości ankiet i ilości podanych ocen

Kierunek i poziom	Ilości studentów w poszczególnych latach							Ilości ankiet			
	12/13	13/14	14/15	S-15	15/16	16/17	S-17	S-15	%	S-17	%
1	2	3	4	5	6	7	8	9	10	11	12
Architektura I st.	27	31	36	94	27	34	61	7	7,4%	12	19,7%
Budownictwo I st.	178	162	170	510	122	82	204	59	11,6%	43	21,1%
Budownictwo II st.	65	87	96	248	115	42	157	51	20,6%	50	31,8%
RAZEM	270	280	302	852	264	158	422	117	13,7%	105	24,9%

W tabeli nr 1 w kolumnach nr 5 i 8 podano łączną liczbę studentów ujętych odpowiednio w sprawozdaniach z 2015 roku (S-15) i z 2017 r. (S-17). W kolumnach nr 9 i 11 podano łączne ilości ankiet ujętych w sprawozdaniach S-15 i S-17, a w kolumnach nr 10 i 12 podano procentowy udział ankietowanych odniesiony do łącznych ilości absolwentów ujętych w sprawozdaniach S-15 i S-17.

Ponieważ w sprawozdaniu S-15 ilość ankiet zebranych przez Centrum Obsługi Studenta okazała się stosunkowo mała, to w kolejnym okresie podjęto skuteczne działania ukierunkowane na zwiększenie liczby wypełnionych ankiet.

Z analizy papierowych wersji wypełnionych ankiet wynika, że w części przypadków ankietowani w ogóle nie podali oceny ze studiów, a w większości przypadków ankietowani podawali wartość oceny w zaokrągleniu do 0,5. Może to świadczyć, że podali wartość oceny końcowej ze studiów podanej na dyplomie a nie wartość średniej oceny ze studiów, tzn. z toku studiów podawanej z dokładnością do dwóch miejsc po przecinku. Sytuację przedstawiono w tabeli nr 2.

Tabela nr 2. Zbiorcze zestawienie liczby absolwentów i ilości ankiet i ilości podanych ocen

Kierunek i poziom	Ilości ankiet i ocen									
	S-15					S-17				
	LA	LO	%LO	LOD	%LOD	LA	LO	%LO	LOD	%LOD
Architektura I st.	7	5	71,4%	4	57,14%	12	9	75,0%	3	25,0%
Budownictwo I st.	59	34	57,6%	33	55,93%	43	39	90,7%	20	46,5%
Budownictwo II st.	51	39	76,5%	34	66,67%	50	33	66,0%	17	34,0%
RAZEM	117	78	66,7%	71	60,68%	105	81	77,1%	40	38,1%

Oznaczenia: S-15 - sprawozdanie z 2015 r., S-17 - sprawozdanie z 2017 r., LA - liczba ankiet, LO - liczba ocen, LOD - liczba ocen dokładnych, tj. podanych z dokładnością 2 miejsc po przecinku.

Na skutek powyższego różnice między wartościami minimalnymi a maksymalnymi ocen zostały istotnie „spłaszczony”, szczególnie w sprawozdaniu S-17. Stan ten istotnie zaburza analizę i utrudnia wiarygodną analizę związku oceny ze studiów (z toku studiów) z pozostałymi parametrami ujętymi w pytaniach ankiety absolwenta.

Ponadto wyniki zawarte w sprawozdaniu S-15 i wnioski z analizy tych wyników wykazały, że bardzo trudno jest zidentyfikować związek między wartościami ocen a udzielanymi odpowiedziami na poszczególne pytania.

Dlatego w finalnym wariancie niniejszego opracowania zrezygnowano z analizy związków oceny ze studiów z treściami odpowiedzi udzielonych w ankietach.

Z wartości średnich ocen ze studiów (podanych w ankietach) wynika, że absolwenci poszczególnych kierunków i poziomów kształcenia uzyskali następujące wartości średnie ocen:

- studia I stopnia na kierunku architektura 4,36;
- studia I stopnia na kierunku budownictwo 3,99;
- studia I stopnia na kierunku budownictwo 4,28;

Relacje ocen uzyskanych przez poszczególne grupy zapewne są następstwem takich okoliczności jak:

- poziom przygotowania kandydatów na studia wyniesiony z okresu edukacji w szkole średniej, np. z analizy wyników rekrutacji na studia na Politechnice Opolskiej w roku 2017 zawartej w Raporcie², wynika, że osoby przyjęte w roku 2017 na I stopień studiów na kierunku architektura uzyskały wskaźnik rankingowy³ wartości 332,4 p. (tj. 36,9 % MWR⁴) a na budownictwie 236,6 p. (tj. 26,3% MWR);
- studia II na kierunku budownictwo podejmuje tylko część (zapewne najlepszych) absolwentów studiów I stopnia.

Ponadto zauważalna rozbieżność ocen podanych przez absolwentów studiów I stopnia na kierunkach architektura i budownictwo I stopnia może być następstwem odmiennego charakteru przygotowania ogólnego wyniesionego ze szkolnego okresu edukacji „średniego statystycznego” absolwenta ww. kierunków. Zjawisko to nieco szerzej przedstawiono i przeanalizowano poniżej w analizie odpowiedzi na pytania I i II oraz w analizie odpowiedzi na pytania III i IV.

² Gigiel J.M.: Sprawozdanie „Zbiornicze zestawienie wyników rekrutacji na studia stacjonarne I stopnia w Politechnice Opolskiej lipiec 2017 r. – I etap.”. Politechnika Opolska, sierpień 2017 r.

³ Wartość WSKAŹNIKA RANKINGOWEGO jest sumą wyników uzyskanych na maturze przemnożonych przez współczynniki wagowe, mianowicie: suma punktów z matematyki uzyskanych na poziomie podstawowym i rozszerzonym x 2, ilość punktów z przedmiotu wybranego uzyskana na poziomie rozszerzonym x 4 oraz suma punktów z języka polskiego lub obcego uzyskanych na poziomie podstawowym i rozszerzonym x 2, ilość punktów z przedmiotu wybranego uzyskana na poziomie rozszerzonym x 0,5.

⁴ Stąd wartość maksymalna wskaźnika rankingowego MWR = 200x2 + 100x4 + 200x0,5 = 900 p.

4. PREZENTACJA WYNIKÓW

Ankieta absolwenta składa się z 9 części o charakterze pytań. W pytaniu nr I dotyczącym motywów podjęcia studiów na uczelni technicznej należy wybrać maksymalnie 3 odpowiedzi z 12 opcji. W pytaniu nr II dotyczącym wyboru Politechniki Opolskiej należy wybrać maksymalnie 6 odpowiedzi z 20. Pytania nr III i IV związane są z wyborem określeń charakteryzujących dobrą uczelnię (III) oraz Politechnikę Opolską (IV). Absolwenci w tych dwóch pytaniach przyporządkowują oceny w skali 1-5 każdemu z 19 stwierdzeń. Podobną formułę ma pytanie nr V o poziom studiów i jakość kadry zawierające 11 kategorii do oceny.

4.1. Analiza odpowiedzi na pytanie nr I

Tablica dotycząca odpowiedzi na pytanie nr I została podzielona na cztery bloki, obejmujące wszystkich ankietowanych absolwentów, absolwentów kierunku architektura I stopnia, absolwentów kierunku budownictwo I i II

Tabela nr 3. Zbiorcze zestawienie wyników odpowiedzi na pytanie nr I

I. Jakimi motywami kierował/a się Pan/i podejmując studia na uczelni technicznej?

Wszyscy						Arch-I						Bud-I						Bud-II					
2015		2017		Δ		2015		2017		Δ		2015		2017		Δ		2015		2017		Δ	
56	48%	40	38%	-16	-29%	0	0%	4	33%	4		27	26%	12	28%	-15	-56%	29	29%	24	48%	-5	-17%
41	35%	41	39%	0	0%	4	57%	7	58%	3	75%	20	20%	15	35%	-5	-25%	17	17%	19	38%	2	12%
36	31%	44	42%	8	22%	3	43%	6	50%	3	100%	18	18%	17	40%	-1	-6%	15	15%	21	42%	6	40%
66	56%	65	62%	-1	-2%	3	43%	5	42%	2	67%	31	30%	29	67%	-2	-6%	32	32%	31	62%	-1	-3%
46	39%	37	35%	-9	-20%	1	14%	1	8%	0	0%	26	25%	15	35%	-11	-42%	19	19%	21	42%	2	11%
10	9%	12	11%	2	20%	3	43%	4	33%	1	33%	1	1%	4	9%	3	300%	6	6%	4	8%	-2	-33%
51	44%	42	40%	-9	-18%	1	14%	7	58%	6	600%	29	28%	20	47%	-9	-31%	21	21%	15	30%	-6	-29%
7	6%	4	4%	-3	-43%	0	0%	0	0%	0		6	6%	2	5%	-4	-67%	1	1%	2	4%	1	100%
5	4%	2	2%	-3	-60%	0	0%	0	0%	0		3	3%	1	2%	-2	-67%	2	2%	1	2%	-1	-50%
4	3%	6	6%	2	50%	0	0%	0	0%	0		4	4%	2	5%	-2	-50%	0	0%	4	8%	4	
1	1%	0	0%	-1	-100%	0	0%	0	0%	0		0	0%	0	0%	0		1	1%	0	0%	-1	-100%
1	1%	0	0%	-1	-100%	0	0%	0	0%	0		1	1%	0	0%	-1	-100%	0	0%	0	0%	0	

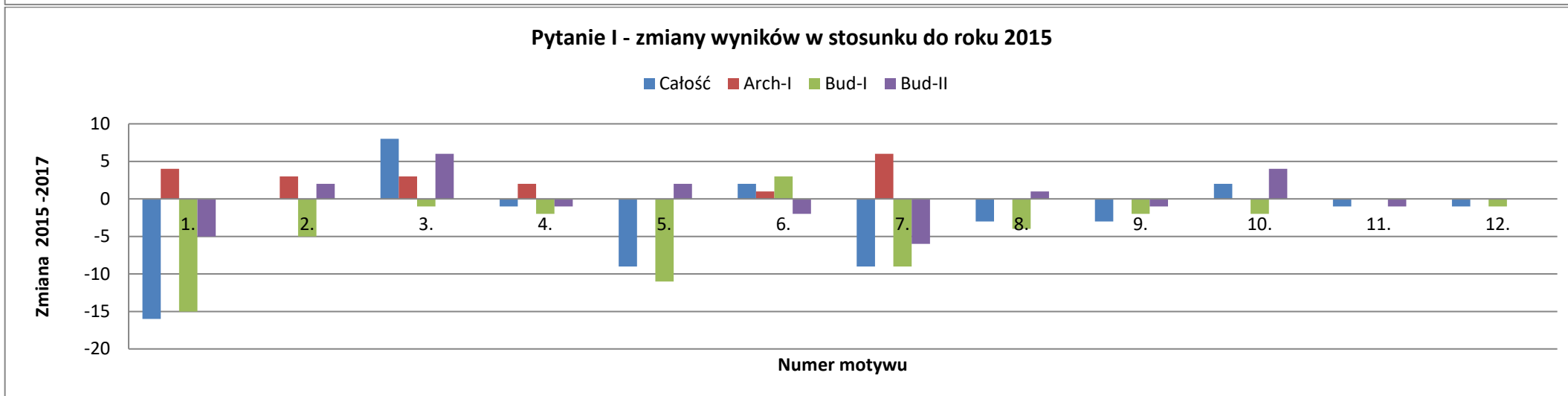
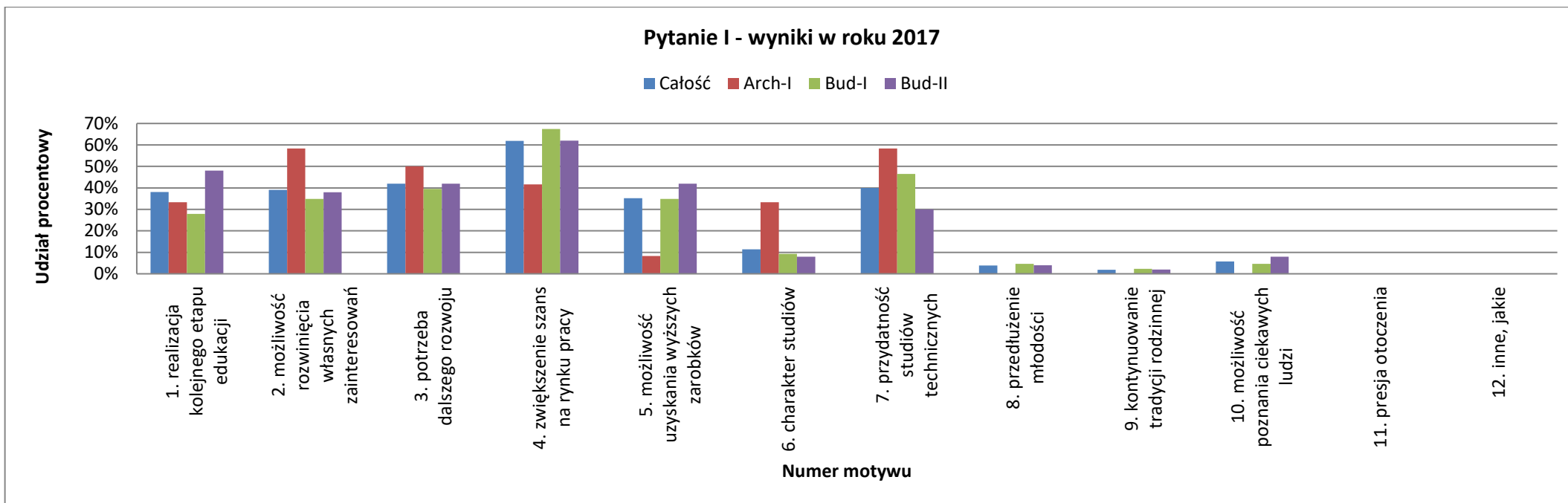
Można było wybrać do trzech opcji z możliwych 12

1. realizacja kolejnego etapu edukacji
2. możliwość rozwinięcia własnych zainteresowań
3. potrzeba dalszego rozwoju
4. zwiększenie szans na rynku pracy
5. możliwość uzyskania wyższych zarobków
6. charakter studiów
7. przydatność studiów technicznych
8. przedłużenie młodości
9. kontynuowanie tradycji rodzinnej
10. możliwość poznania ciekawych ludzi
11. presja otoczenia
12. inne, jakie – w roku 2017 brak wskazań

W pytaniach nr VI, VII i VIII absolwenci wybierają po 1 odpowiedzi z 5 możliwości w każdej części, pytania dotyczą odpowiednio równomierności obciążenia, właściwej kolejności treści programowych oraz ew. ich powtarzania się w trakcie studiów.

Ostatnie, IX pytanie dotyczy efektów kształcenia w PO, każdą z 5 odpowiedzi należy ocenić w skali 1-5. Tablica ta podzielona jest na cztery bloki, w każdym z bloków w kolejnych kolumnach podano odpowiednio: liczbę ankiet, ich procentowy udział oraz odpowiadającą im ocenę średnią z toku studiów (średnią wartość spośród podanych przez absolwentów w tej grupie ankiet).

stopnia. W każdym z bloków w kolejnych kolumnach podano odpowiednio: liczbę wskazań i ich procentowy udział w roku 2015, w roku 2017 oraz zmianę między rokiem 2015 a 2017 wyrażoną w ujęciu ilościowym i procentowym.



Uwaga: na osi pionowej wykresu zmian ilościowych wielkości zmian podano w liczbach wskaźnik danego motywu. Odstąpiono od wskaźnik procentowych z uwagi na to, że w wielu przypadkach stan początkowy z roku 2015 wynosi 0, co przy wzroście ≥ 1 daje dzielenie przez 0 przy wyznaczaniu zmiany procentowej między rokiem 2015 a 2017.

Z analizy wyników pytania nr 1 ankiety zawartych w tabeli nr 3 oraz zawartych pod nią wykresów słupkowych wynika, że:

- poziom ilości wskazań poszczególnych motywów wyboru uczelni technicznej między rokiem 2015 a 2017 w zasadzie nie uległ zasadniczym zmianom jakościowym;
- zmiany ilościowe są zróżnicowane między poszczególnymi grupami absolwentów, oraz między poszczególnymi motywami wyboru.

Z analizy ilościowej wynika, że:

- dominującym motywem wyboru studiów na uczelni technicznej dla ogółu absolwentów w roku 2017 był motyw 4. zwiększenia szans na rynku pracy:
 - ogółem **65** wskazań (**62%**); w tym absolwenci:
 - architektury, **5** wskazań (**42%**),
 - **absolwenci budownictwa I-st. 29** wskazań (**67%**),
 - **budownictwa II-st. 31** wskazań (**62%**),co oznacza, że był to motyw dominujący dla absolwentów budownictwa I i II stopnia;
- dominującym motywem wyboru studiów na uczelni technicznej dla absolwentów architektury, podobnie jak w roku 2015, w roku 2017 był motyw 2. możliwość rozwinięcia własnych zainteresowań – u absolwentów:
 - ogółem **41** wskazania (**39%**); w tym absolwenci:
 - **architektury, 7** wskazań (**58%**),
 - budownictwa I-st. **15** wskazań (**35%**),
 - budownictwa II-st. **19** wskazań (**38%**);

oraz motyw

7. przydatność studiów technicznych

- ogółem **42** wskazania (**40%**); w tym absolwenci:

- **architektury, 7** wskazań (**58%**),

- budownictwa I-st. **20** wskazań (**47%**),

- budownictwa II-st. **15** wskazań (**30%**);

co oznacza, że motywy nr 2 i nr 7 były wyraźnie dominujące u absolwentów architektury;

- największy wzrost wpływu odnotował motyw 3. potrzeba dalszego rozwoju:
 - ogółem o **8** wskazań (**22%**); w tym absolwenci:
 - **architektury o 3** wskazania (**100%**),
 - budownictwa I-st. o **-1** wskazanie (**-6%**),
 - budownictwa II-st. o **6** wskazań (**40%**);
- największy spadek wpływu odnotował motyw 1. realizacja kolejnego etapu edukacji:
 - ogółem o **-16** wskazań (**22%**); w tym absolwenci:
 - architektury o **+4** wskazania (**w roku 2015 było 0**),
 - budownictwa I-st. o **-15** wskazań (**-56%**),
 - budownictwa II-st. o **-5** wskazań (**-17%**).co oznacza, odmienną tendencję jakościową u absolwentów architektury (tendencja wzrostowa) niż ma miejsce u absolwentów budownictwa I i II stopnia (tendencja spadkowa).

4.2. Analiza odpowiedzi na pytanie nr II

Tablica dotycząca odpowiedzi na pytanie nr II została podzielona na cztery bloki, obejmujące wszystkich ankietowanych absolwentów, absolwentów kierunku architektura I stopnia, absolwentów kierunku budownictwo I i II stopnia.

W każdym z bloków w kolejnych kolumnach podano odpowiednio: liczbę wskazań, ich procentowy udział w roku 2015 i w roku 2017 oraz zmianę między rokiem 2015 a 2017 wyrażoną w ujęciu ilościowym i procentowym.

Tabela nr 4. Zbiorcze zestawienie wyników odpowiedzi na pytanie nr II

II. Motywy wyboru Politechniki Opolskiej

Wszyscy						Arch-I						Bud-I						Bud-II					
2015	2017	Δ		2015	2017	Δ		2015	2017	Δ		2015	2017	Δ									
79	68%	59	56%	-20	-25%	3	43%	6	50%	3	100%	40	68%	26	60%	-14	-35%	36	71%	27	54%	-9	-25%
21	18%	16	15%	-5	-24%	0	0%	4	33%	4		11	19%	6	14%	-5	-45%	10	20%	6	12%	-4	-40%
12	10%	18	17%	6	50%	0	0%	4	33%	4		8	14%	3	7%	-5	-63%	4	8%	11	22%	7	175%
22	19%	24	23%	2	9%	0	0%	2	17%	2		14	24%	9	21%	-5	-36%	8	16%	13	26%	5	63%
14	12%	26	25%	12	86%	0	0%	1	8%	1		10	17%	11	26%	1	10%	4	8%	14	28%	10	250%
6	5%	7	7%	1	17%	1	14%	1	8%	0	0%	2	3%	2	5%	0	0%	3	6%	4	8%	1	33%
26	22%	20	19%	-6	-23%	2	29%	2	17%	0	0%	11	19%	8	19%	-3	-27%	13	25%	10	20%	-3	-23%
15	13%	20	19%	5	33%	1	14%	1	8%	0	0%	10	17%	9	21%	-1	-10%	4	8%	10	20%	6	150%
37	32%	30	29%	-7	-19%	0	0%	3	25%	3		24	41%	12	28%	-12	-50%	13	25%	15	30%	2	15%
14	12%	16	15%	2	14%	0	0%	1	8%	1		9	15%	10	23%	1	11%	5	10%	5	10%	0	0%
2	2%	3	3%	1	50%	1	14%	0	0%	-1		1	2%	0	0%	-1	-100%	1	2%	3	6%	2	200%
1	1%	3	3%	2	200%	1	14%	0	0%	-1		0	0%	1	2%	1		0	0%	2	4%	2	
1	1%	4	4%	3	300%	0	0%	0	0%	0		0	0%	3	7%	3		1	2%	1	2%	0	0%
6	5%	6	6%	0	0%	2	29%	0	0%	-2		2	3%	2	5%	0	0%	2	4%	4	8%	2	100%
23	20%	22	21%	-1	-4%	2	29%	1	8%	-1	-50%	10	17%	8	19%	-2	-20%	11	22%	13	26%	2	18%
2	2%	2	2%	0	0%	0	0%	0	0%	0		1	2%	1	2%	0	0%	1	2%	1	2%	0	0%
9	8%	5	5%	-4	-44%	0	0%	0	0%	0		6	10%	4	9%	-2	-33%	3	6%	1	2%	-2	-67%
11	9%	21	20%	10	91%	0	0%	0	0%	0		8	14%	11	26%	3	38%	3	6%	10	20%	7	233%
10	9%	14	13%	4	40%	0	0%	2	17%	2		4	7%	8	19%	4	100%	6	12%	4	8%	-2	-33%
7	6%	6	6%	-1	-14%	2	29%	3	25%	1	50%	3	5%	0	0%	-3	-100%	2	4%	3	6%	1	50%

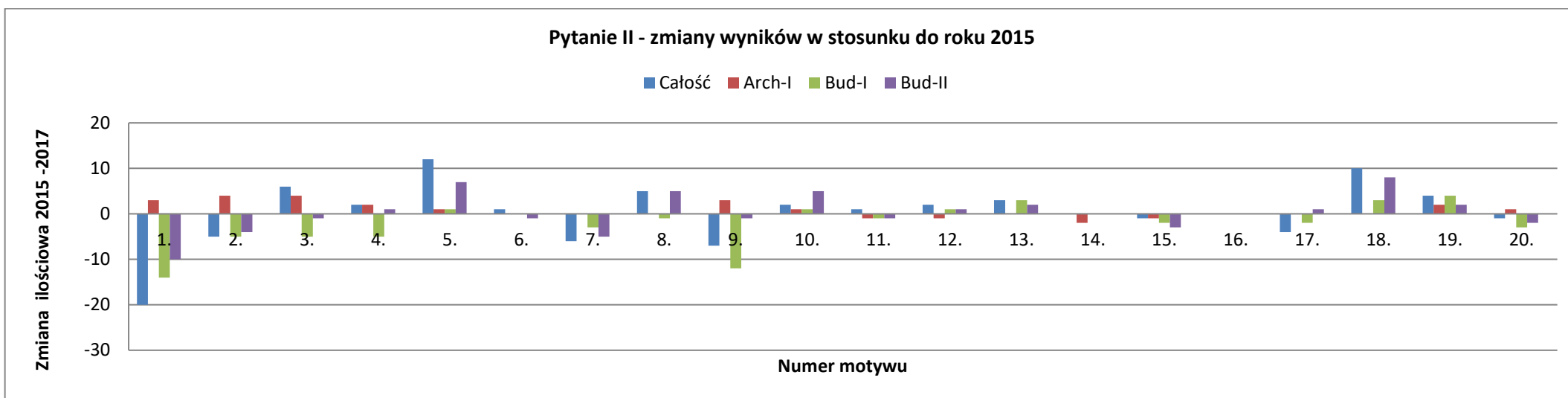
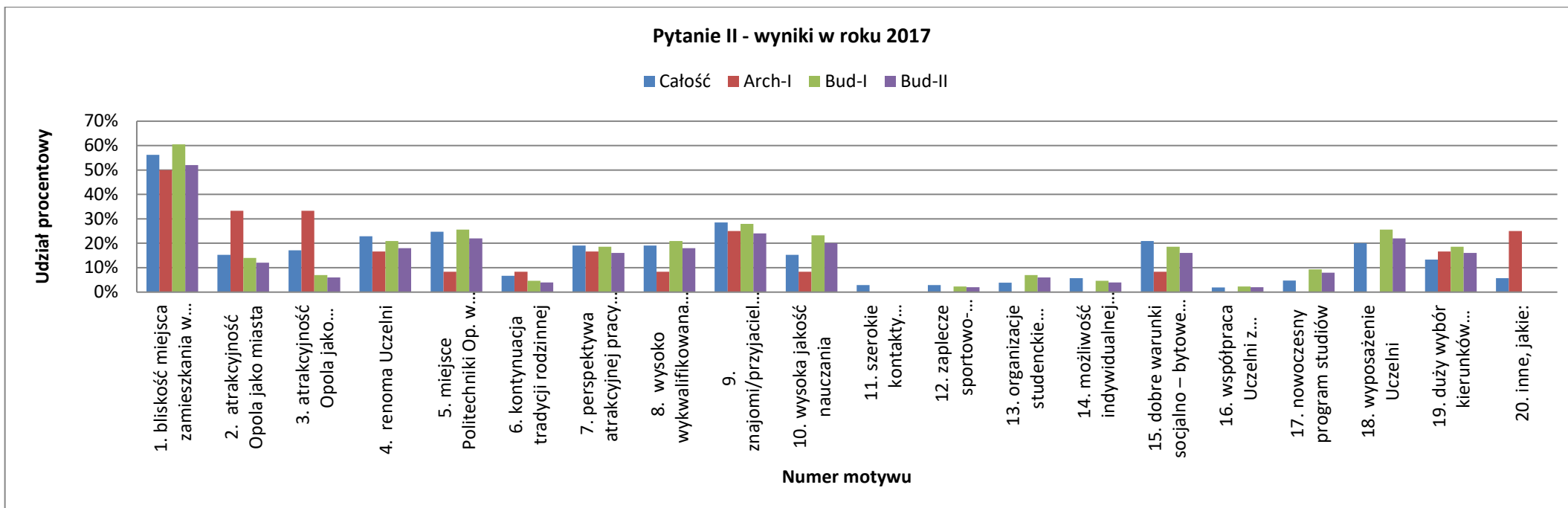
Można wybrać do 6 opcji z możliwych 20

1. bliskość miejsca zamieszkania w stosunku do siedziby Uczelni
2. atrakcyjność Opola jako miasta
3. atrakcyjność Opola jako środowiska studenckiego
4. renoma Uczelni
5. miejsce Politechniki Opolska w rankingach szkół wyższych publikowanych w mediach
6. kontynuacja tradycji rodzinnej
7. perspektywa atrakcyjnej pracy po ukończeniu Politechniki Opolskiej
8. wysoko wykwalifikowana kadra naukowa
9. znajomi/przyjaciele tam studiują/studiowali
10. wysoka jakość nauczania
11. szerokie kontakty Politechniki Opolskiej z uczelniami zagranicznymi
12. zaplecze sportowo-rekreacyjne posiadane przez Politechnikę Opolską
13. organizacje studenckie działające na terenie Uczelni
14. możliwość indywidualnej organizacji studiów
15. dobre warunki socjalno – bytowe (stypendia socjalne, akademik, itp.)
16. współpraca Uczelni z potencjalnymi pracodawcami
17. nowoczesny program studiów
18. wyposażenie Uczelni
19. duży wybór kierunków kształcenia
20. inne, jakie:

20. inne, jakie:

- Arch-I - zakwalifikowanie się do przyjętych
- Arch-I - nie dostałam się do Gliwic
- Arch-I - nie zdałam do Gliwic

- Bud-II - budownictwo było dostępne z 2-go naboru
- Bud-II - los
- Bud-I - bliskość miejsca pracy



Uwaga: na osi pionowej wykresu zmian ilościowych wielkości zmian podano w liczbach wskaźnik danego motywu. Odstąpiono od wskaźników procentowych z uwagi na to, że w wielu przypadkach stan początkowy z roku 2015 wynosi 0, co przy wzroście ≥ 1 daje dzielenie przez 0 przy wyznaczaniu zmiany procentowej między rokiem 2015 a 2017.

Z analizy wyników pytania nr II ankiety zawartych w tabeli nr 4 oraz zawartych pod nią wykresów słupkowych wynika, że:

- poziom ilości wskazań poszczególnych motywów wyboru Politechniki Opolskiej między rokiem 2015 a 2017 w zasadzie nie uległ zasadniczym zmianom jakościowym;
- zmiany ilościowe są zróżnicowane między poszczególnymi grupami absolwentów, oraz między poszczególnymi motywami wyboru.

Z analizy ilościowej wynika, że:

- dominującym motywem wyboru studiów na Politechnice Opolskiej dla ogółu absolwentów w roku 2017 był motyw 1. bliskość miejsca zamieszkania w stosunku do siedziby Uczelni:
 - ogółem **59** wskazań (**56%**), w tym absolwenci:
 - architektury **6** wskazań (**50%**),
 - budownictwa I-st. **20** wskazań (**60%**),
 - budownictwa II-st. **26** wskazań (**60%**)co oznacza, że był to motyw dominujący łącznie dla absolwentów architektury oraz absolwentów budownictwa I i II stopnia;
- najmniejszy wpływ na wybór Politechnik Opolskiej miały takie motywy jak: 16. współpraca Uczelni z potencjalnymi pracodawcami ogółem **2** wskazania (**2%**);
11. szerokie kontakty Politechniki Opolskiej z uczelniami zagranicznymi oraz 12. zaplecze sportowo-rekreacyjne posiadane przez Politechnikę Opolską ogółem po **3** wskazania (**3%**);

- największy wzrost wpływu odnotował motyw 5. miejsce Politechniki Opolskiej w rankingach szkół wyższych publikowanych w mediach
 - ogółem o **+12** wskazań (**86%**); w tym absolwenci:
 - architektury o **+4** wskazania (**w roku 2015 było 0**),
 - budownictwa I-st. o **-1** wskazanie (**-6%**),
 - budownictwa II-st. o **+6** wskazań (**40%**);
- największy spadek wpływu odnotował motyw 1. bliskość miejsca zamieszkania w stosunku do siedziby Uczelni
 - ogółem o **-20** wskazań (**-25%**) w tym absolwenci:
 - architektury o **3** wskazania (**100%**),
 - budownictwa I-st. o **-15** wskazań (**-56%**),
 - budownictwa II-st. o **-5** wskazań (**-17%**).

co oznacza, odmienną tendencję jakościową u absolwentów architektury (tendencja wzrostowa) niż ma miejsce u absolwentów budownictwa I i II stopnia (tendencja spadkowa).

Stosunkowo ważny, głównie dla absolwentów budownictwa I stopnia, jest również motyw 9. znajomi/przyjaciele tam studiują/studowali - ogółem **30** wskazań (**29%**).

Wśród innych odpowiedzi absolwenci architektury wskazywali wybór Politechniki Opolskiej jako konsekwencję porażki w rekrutacji na inne uczelnie a absolwenci budownictwa II stopnia sprawy losowe.

4.3. Analiza odpowiedzi na pytanie nr III i IV

Pytania nr III i IV za pomocą wspólnego zestawu 19 kryteriów dają możliwość weryfikacji w jakim stopniu Politechnika Opolska spełnia kryteria „dobrej uczelni”. W tym celu w ramach niniejszego sprawozdania porównano wartości odpowiedzi na pytanie III (WO_{III}) z wartościami odpowiedzi na pytanie IV (WO_{IV}) i tam gdzie był spełniony warunek $WO_{IV} \geq WO_{III}$ przyjęto, że w ocenie ankietowanego Politechnika Opolska spełnia dane kryterium „dobrej uczelni”.

Tablica dotycząca odpowiedzi na pytania nr III i IV również została podzielona na cztery bloki, w każdym z bloków w kolejnych kolumnach podano odpowiednio: liczbę wskazań, ich procentowy udział w roku 2015 i w roku 2017 oraz zmianę między rokiem 2015 a 2017 wyrażoną w ujęciu ilościowym i procentowym..

Tabela nr 5. Zbiorcze zestawienie wyników odpowiedzi na pytania nr III i IV

III. W jakim stopniu poniższe określenia charakteryzują dobrą uczelnię?

IV. W jakim stopniu poniższe określenia charakteryzują Politechnikę Opolską?

Wszyscy						Arch-I						Bud-I						Bud-II					
2015	2017	Δ		2015	2017	Δ		2015	2017	Δ		2015	2017	Δ									
61	52%	58	55%	-3	-5%	5	71%	4	33%	-1	-20%	26	44%	24	56%	-2	-8%	30	30%	30	60%	0	0%
34	29%	43	41%	9	26%	2	29%	3	25%	1	50%	17	29%	20	47%	3	18%	15	15%	20	40%	5	33%
42	36%	57	54%	15	36%	4	57%	5	42%	1	25%	18	31%	27	63%	9	50%	20	20%	25	50%	5	25%
47	40%	57	54%	10	21%	4	57%	6	50%	2	50%	25	42%	24	56%	-1	-4%	18	18%	27	54%	9	50%
49	42%	55	52%	6	12%	5	71%	5	42%	0	0%	18	31%	22	51%	4	22%	26	26%	28	56%	2	8%
45	38%	59	56%	14	31%	4	57%	9	75%	5	125%	22	37%	25	58%	3	14%	19	19%	25	50%	6	32%
47	40%	48	46%	1	2%	3	43%	3	25%	0	0%	26	44%	24	56%	-2	-8%	18	18%	21	42%	3	17%
49	42%	50	48%	1	2%	3	43%	5	42%	2	67%	25	42%	23	53%	-2	-8%	21	21%	22	44%	1	5%
48	41%	53	50%	5	10%	5	71%	4	33%	-1	-20%	21	36%	21	49%	0	0%	22	22%	28	56%	6	27%
55	47%	52	50%	-3	-5%	4	57%	5	42%	1	25%	23	39%	24	56%	1	4%	28	28%	23	46%	-5	-18%
46	39%	53	50%	7	15%	2	29%	6	50%	4	200%	22	37%	23	53%	1	5%	22	22%	24	48%	2	9%
37	32%	54	51%	17	46%	2	29%	7	58%	5	250%	16	27%	22	51%	6	38%	19	19%	25	50%	6	32%
57	49%	57	54%	0	0%	5	71%	6	50%	1	20%	24	41%	28	65%	4	17%	28	28%	23	46%	-5	-18%
42	36%	54	51%	12	29%	4	57%	4	33%	0	0%	16	27%	24	56%	8	50%	22	22%	26	52%	4	18%
36	31%	57	54%	21	58%	3	43%	9	75%	6	200%	18	31%	28	65%	10	56%	15	15%	20	40%	5	33%
38	32%	36	34%	-2	-5%	4	57%	3	25%	-1	-25%	20	34%	15	35%	-5	-25%	14	14%	18	36%	4	29%
45	38%	47	45%	2	4%	4	57%	5	42%	1	25%	22	37%	23	53%	1	5%	19	19%	19	38%	0	0%
48	41%	51	49%	3	6%	5	71%	9	75%	4	80%	20	34%	23	53%	3	15%	23	23%	19	38%	-4	-17%
50	43%	61	58%	11	22%	4	57%	9	75%	5	125%	18	31%	28	65%	10	56%	28	28%	24	48%	-4	-14%
876	39%	1002	50%	126	14%	72	54%	107	47%	35	49%	397	35%	448	55%	51	13%	407	42%	447	47%	40	10%

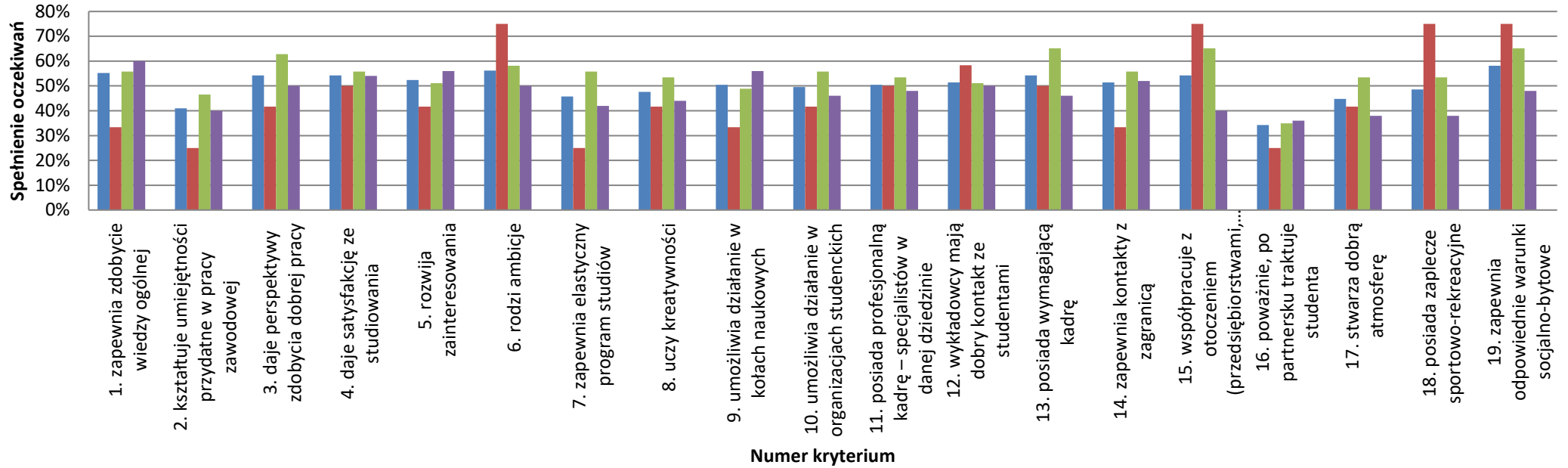
Kryterium oceny

1. zapewnia zdobycie wiedzy ogólnej
2. kształtuje umiejętności przydatne w pracy zawodowej
3. daje perspektywę zdobycia dobrej pracy
4. daje satysfakcję ze studiowania
5. rozwija zainteresowania
6. rodzi ambicje
7. zapewnia elastyczny program studiów
8. uczy kreatywności
9. umożliwia działanie w kołach naukowych
10. umożliwia działanie w organizacjach studenckich
11. posiada profesjonalną kadre – specjalistów w danej dziedzinie
12. wykładowcy mają dobry kontakt ze studentami
13. posiada wymagającą kadre
14. zapewnia kontakty z zagranicą
15. współpracuje z otoczeniem (przedsiębiorstwami, innymi uczelniami, władzami lokalnymi itp.)
16. poważnie, po partnersku traktuje studenta
17. stwarza dobrą atmosferę
18. posiada zaplecze sportowo-rekreacyjne
19. zapewnia odpowiednie warunki socjalno-bytowe

Globalne spełnienie przez PO kryterium "dobrej uczelni"

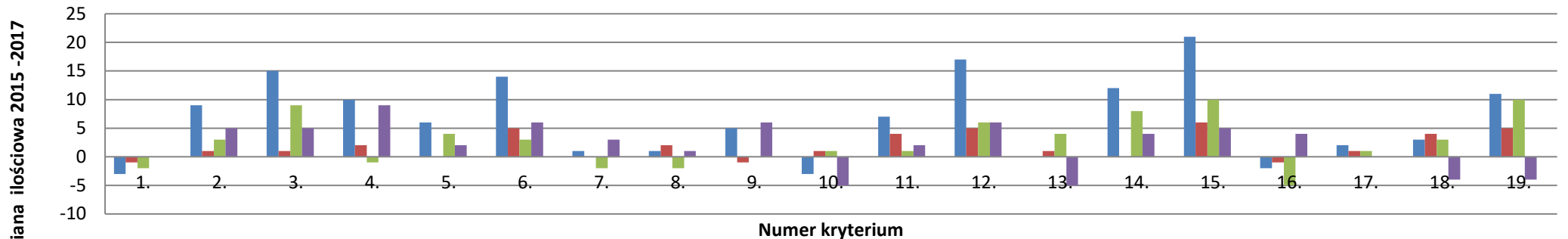
Pytanie III i IV - wyniki w roku 2017

Całość Arch-I Bud-I Bud-II



Pytanie III i IV - zmiany spełnienia oczekiwań w stosunku do roku 2015

Całość Arch-I Bud-I Bud-II



Generalnie z analizy zawartości tabeli nr 5 oraz zawartych pod nią wykresów słupkowych wynika, że między rokiem 2015, a rokiem 2017 nastąpiła istotna poprawa w postrzeganiu Politechniki Opolskiej pod kątem odniesienia jej do tzw. „dobrej uczelni” co odzwierciedlają następujące wskaźniki ilościowe:

- na 19 analizowanych kryteriów
 - w 15 nastąpiła poprawa,
 - w 3 nastąpiło pogorszenie,
 - w 1 stan bez zmian.
- globalny wzrost wskazań na „+” (ostatni wiersz tabeli nr 5)
 - ogółem **+126** wskazań, tj. wzrost o **+14%**, w tym absolwenci:
 - architektury **+35** wskazań, tj. wzrost o **+49%**,
 - budownictwa I-st. **+51** wskazań, tj. wzrost o **+13%**,
 - budownictwa II-st. **+40** wskazań, tj. wzrost o **+10%**.

Zmiany ilościowe są zróżnicowane między poszczególnymi grupami absolwentów, oraz między poszczególnymi motywami wyboru. Szczegółowe wyniki przedstawiono poniżej:

- w najwyższym stopniu kryteria „dobrej uczelni” w roku 2017 Politechnika Opolska, w opinii ankietowanych, spełniała w pod względem kryterium 19. zapewnia odpowiednie warunki socjalno-bytowe:
 - ogółem **61** wskazań (**58%**), w tym absolwenci:
 - architektury **9** wskazań (**75%**),
 - budownictwa I-st. **28** wskazań (**65%**),
 - budownictwa II-st. **24** wskazań (**48%**),co oznacza, że było to kryterium dominujące dla absolwentów architektury oraz absolwentów budownictwa I, lecz nie u absolwentów budownictwa II stopnia;

- w najniższym stopniu kryteria „dobrej uczelni” w roku 2017 Politechnika Opolska spełniała w pod względem kryterium 6. poważnie, po partnersku traktuje studenta:
 - ogółem **36** wskazań (**34%**), w tym absolwenci:
 - architektury **3** wskazania (**25%**),
 - budownictwa I-st. **15** wskazań (**35%**),
 - budownictwa II-st. **18** wskazań (**36%**),co w stosunku do roku 2015 oznacza, że spełnienie tego kryterium niemal jednakowo ocenili wszyscy absolwenci.
- największy wzrost wpływu odnotowało kryterium 15. współpracuje z otoczeniem (przedsiębiorstwami, innymi uczelniami, władzami lokalnymi itp.):
 - - ogółem **21** wskazań (**58%**), w tym absolwenci:
 - - architektury **6** wskazań (**200%**),
 - - budownictwa I-st. **10** wskazań (**56%**),
 - - budownictwa II-st. **5** wskazań (**33%**),co oznacza, że największy procentowy wzrost tego znaczenia nastąpił u absolwentów architektury;
- największy spadek wpływu odnotowały dwa kryteria 1. zapewnia zdobycie wiedzy ogólnej
 - ogółem o **-3** wskazania (**-5%**) w tym absolwenci:
 - architektury **-1** wskazanie (**-20%**),
 - budownictwa I-st. **-2** wskazań (**-8%**),
 - budownictwa II-st. o **0** wskazań (**0%**) oraz10. umożliwia działanie w organizacjach studenckich:
 - ogółem o **-3** wskazania (**-5%**) w tym absolwenci:

- architektury +1 wskazanie (+20%),
 - budownictwa I-st. +1 wskazań (+4%),
 - budownictwa II-st. o -5 wskazań (-18%),
- co oznacza istotne zróżnicowanie oceny między poszczególnymi grupami absolwentów.

Z powyższych zestawień wynika, podobnie jak w sprawozdaniu S-15, że absolwenci obu kierunków inaczej oceniają studia i Uczelnię, mimo, że odbyli studia na tym samym Wydziale, pod opieką w części tej samej kadry (ok. 50% kadry naukowo-dydaktycznej prowadzącej zajęcia na kierunku architektura prowadzi również zajęcia na kierunku budownictwo), korzystali z tej samej bazy dydaktycznej, socjalnej i sportowej oraz ze zbliżonej oferty dodatkowych zajęć oferowanych przez uczelnię w postaci: wykładów prowadzonych przez praktyków, możliwości zagranicznych wyjazdów stypendialnych, działalności w studenckich kołach naukowych i organizacjach studenckich, funkcjonowali w tych samych warunkach socjalno-bytowych i organizacyjnych tworzonych przez ogólnouczelniane jednostki wspomagające proces dydaktyczny.

Zapewne zróżnicowane oceny absolwentów kierunków architektura oraz budownictwo mogą wynikać z odmiennego charakteru przygotowania ogólnego wyniesionego ze szkolnego okresu edukacji „średniego statystycznego” absolwenta ww. kierunków oraz innych podstaw motywacji do studiowania odczytanych w analizie pytań I i II ankiety (np. kandydaci na

studia architektoniczne przygotowują się do egzaminów dodatkowych z predyspozycji rysunkowych najczęściej już od I-II klasy szkoły średniej; wybór przyszłego kierunku studiów to świadoma decyzja podjęta z dużym wyprzedzeniem).

Skutkiem tego absolwenci kierunku budownictwo zdecydowanie rzadziej niż absolwenci kierunku architektura dostrzegają w trakcie studiów możliwości rozwoju oferowane przez Uczelnię i rzadziej z tych możliwości korzystają – co odzwierciedlają wysokości słupków na powyższych wykresach. Ubocznym następstwem tej sytuacji jest zdecydowanie większy „odsiew” studentów na pierwszych semestrach studiów na kierunku budownictwo niż na kierunku architektura.

Sytuację tę być może częściowo można poprawić na kierunku budownictwo poprzez zainicjowanie wśród studentów I semestru dyskusji ukierunkowanej na analizę ich pomysłów na swoją przyszłość zawodową i osobistą, np. w ramach seminarium uzupełniającego wykład z *Przedmiotu humanistycznego 1: a) Podstawy rozwoju osobistego*. W ramach seminarium studenci pod opieką prowadzącego prowadziliby dyskusję i wykonałoby pracę pisemną ukierunkowaną na analizę ich pomysłów na swoją przyszłość w kontekście wykorzystania możliwości rozwoju oferowanych przez Uczelnię i jej otoczenie.

Być może zainicjowane procesy myślowe zaowocują zmianą postaw wobec możliwości rozwoju oferowanych przez Uczelnię i skutkować będą wzrostem motywacji oraz osobistego zaangażowania w proces studiowania.

4.4. Analiza odpowiedzi na pytanie nr V

Tablica dotycząca odpowiedzi na pytanie nr V została podzielona na cztery bloki, obejmujące wszystkich ankietowanych absolwentów, absolwentów kierunku architektura I stopnia, absolwentów kierunku budownictwo I i II stopnia.

W każdym z bloków w kolejnych kolumnach podano odpowiednio: liczbę wskazań, ich procentowy udział w roku 2015 i w roku 2017 oraz zmianę między rokiem 2015 a 2017 wyrażoną w ujęciu ilościowym i procentowym.

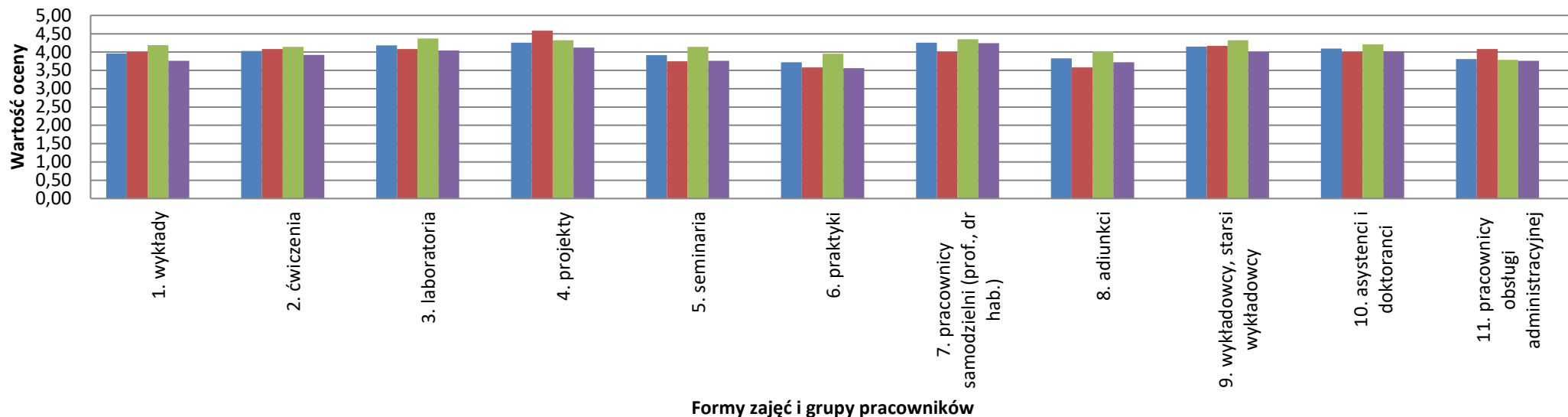
Tabela nr 6. Zbiorcze zestawienie wyników odpowiedzi na pytanie nr V

V. Jak oceniasz ogólny poziom studiów i jakość kadry?

Wszyscy				Arch-I				Bud-I				Bud-II				Oceniane zajęcia i grupy pracowników w skali od 1 do 5
2015	2017	Δ		2015	2017	Δ		2015	2017	Δ		2015	2017	Δ		
3,77	3,96	0,19	5%	4,00	4,00	0,00	0%	3,75	4,19	0,44	12%	3,76	3,76	0,00	0%	1. wykłady
3,85	4,03	0,17	5%	4,29	4,08	-0,20	-5%	3,95	4,14	0,19	5%	3,69	3,92	0,23	6%	2. ćwiczenia
3,73	4,18	0,45	12%	4,00	4,08	0,08	2%	3,92	4,37	0,46	12%	3,47	4,04	0,57	16%	3. laboratoria
4,01	4,26	0,25	6%	4,43	4,58	0,15	3%	4,20	4,33	0,12	3%	3,73	4,12	0,39	11%	4. projekty
3,68	3,91	0,23	6%	4,43	3,75	-0,68	-15%	3,56	4,14	0,58	16%	3,73	3,76	0,03	1%	5. seminaria
3,52	3,72	0,20	6%	4,86	3,58	-1,27	-26%	3,66	3,95	0,29	8%	3,18	3,56	0,38	12%	6. praktyki
4,20	4,26	0,06	1%	4,14	4,00	-0,14	-3%	4,25	4,35	0,09	2%	4,14	4,24	0,10	2%	7. pracownicy samodzielni (prof., dr hab.)
3,71	3,83	0,12	3%	4,43	3,58	-0,85	-19%	3,75	4,02	0,28	7%	3,57	3,72	0,15	4%	8. adiunkci
3,96	4,15	0,20	5%	4,14	4,17	0,02	1%	3,92	4,33	0,41	10%	3,98	4,00	0,02	0%	9. wykładowcy, starsi wykładowcy
3,89	4,10	0,21	5%	4,43	4,00	-0,43	-10%	3,90	4,21	0,31	8%	3,80	4,02	0,22	6%	10. asystenci i doktoranci
3,59	3,81	0,22	6%	3,43	4,08	0,65	19%	3,59	3,79	0,20	5%	3,61	3,76	0,15	4%	11. pracownicy obsługi administracyjnej
3,76	4,01	0,25	5%	4,33	4,01	-0,32	-6%	3,84	4,19	0,35	7%	3,59	3,86	0,27	5%	Uśredniona ocena zajęć w skali od 1 do 5
3,87	4,03	0,16	3%	4,11	3,97	-0,15	-3%	3,88	4,14	0,26	5%	3,82	3,95	0,13	3%	Uśredniona ocena grup pracowników w skali od 1 do 5

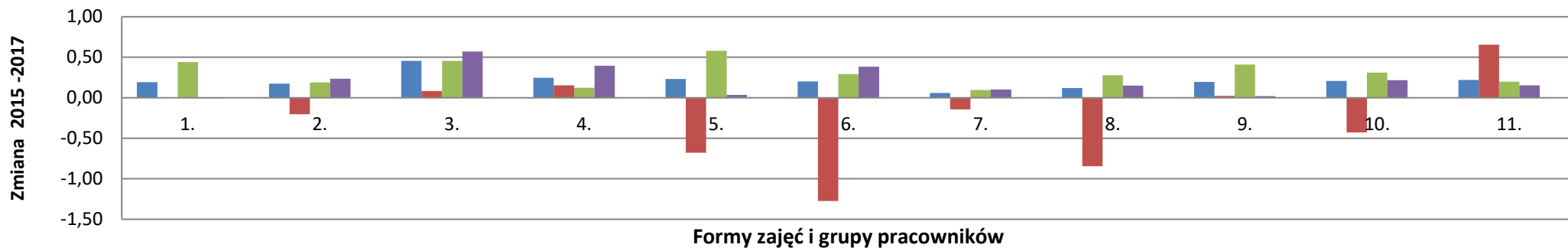
Pytanie V - wyniki w roku 2017

Całość Arch-I Bud-I Bud-II



Pytanie V - zmiany ocen w stosunku do roku 2015

Całość Arch-I Bud-I Bud-II



Ogólnie z analizy zawartości tabeli nr 6 oraz załączonych do niej wykresów słupkowych, wynika że:

- poziom oceny zarówno poszczególnych form zajęć jak i poszczególnych grup pracowników między rokiem 2015 a 2017 w zasadzie nie uległ zasadniczym zmianom jakościowym;
- zmiany ilościowe są zróżnicowane między poszczególnych form zajęć jak i poszczególnych grup pracowników.

Analiza ilościowa wyników odnoszących się do poszczególnych form zajęć pozwala stwierdzić, że:

- na 6 form zajęć w 6 nastąpił wzrost oceny średnio o **0,25** pkt., tj. 0 5%,
- w najwyższą oceną spośród form zajęć ponownie uzyskały 4. projekty:
 - ogółem **4,26**, w tym absolwenci:
 - architektury **4,58**,
 - budownictwa I-st. **4,33**,
 - budownictwa II-st. **4,12**,co oznacza, że absolwenci architektury ocenili projektowanie wyżej niż absolwenci budownictwa I, i jeszcze wyżej niż absolwenci budownictwa II stopnia;
- w najniższą ocenę spośród form zajęć ponownie otrzymały 6. praktyki:
 - ogółem **3,72**, w tym absolwenci:
 - **architektury 3,58**,
 - budownictwa I-st. **3,95**,
 - budownictwa II-st. **3,56**,co oznacza, że absolwenci architektury ocenili praktyki dużo niżej niż absolwenci budownictwa I stopnia i nieznacznie niżej niż absolwenci budownictwa II stopnia,
- największy wzrost wpływu odnotowały 3. laboratoria:
 - ogółem o **0,45** pkt. (**12%**), w tym absolwenci:

- architektury o **0,08** pkt. (**2%**),
- budownictwa I-st. o **0,46** pkt. (**12%**),
- budownictwa II-st. o **0,57** pkt. (**16%**),

co oznacza, że największy wzrost tego znaczenia nastąpił u absolwentów budownictwa II-st.;

- najmniejszy wzrost odnotowały 2. ćwiczenia:
 - ogółem o **0,17** pkt. (**+4%**) w tym absolwenci:
 - architektury **-0,22** pkt. (**-5%**),
 - budownictwa I-st. **0,19** pkt. (**4%**),
 - budownictwa II-st. o **0,23** pkt. (**5%**);
- największy spadek (wyłącznie w ocenie architektów odnotowały 6. praktyki):
 - ogółem o **0,17** pkt. (**+4%**) w tym absolwenci:
 - **architektury -1,27** pkt. (**-26%**) (jest to również największy spadek oceny zajęć wśród poszczególnych grup absolwentów),
 - budownictwa I-st. **0,29** pkt. (**+8%**),
 - budownictwa II-st. o **0,38** pkt. (**12%**),co oznacza skrajne zróżnicowanie oceny między poszczególnymi grupami absolwentów i **wymaga ew. osobnej analizy przez Dziekana**.

Analiza ilościowa wyników odnoszących się do poszczególnych grup pracowników pozwala stwierdzić, że:

- na 5 grup pracowników nastąpił wzrost oceny średnio o **0,16** pkt., tj. o 3%.
- w najwyższą oceną spośród grup pracowników uzyskali 7. pracownicy samodzielni (prof., dr hab.):
 - ogółem **4,26**, w tym absolwenci:
 - architektury **4,0**,
 - budownictwa I-st. **4,35**,
 - budownictwa II-st. **4,24**,

co oznacza, że absolwenci architektury ocenili pracowników samodzielnych niżej niż absolwenci budownictwa I i II stopnia;

- w najniższą ocenę spośród grup pracowników uzyskali 11. pracownicy obsługi administracyjnej:

- ogółem **3,81**, w tym absolwenci:

- architektury **4,08**,

- budownictwa I-st. **3,79**,

- budownictwa II-st. **3,76**,

co oznacza, że absolwenci architektury ocenili pracowników obsługi administracyjnej dużo wyżej niż absolwenci budownictwa I i II stopnia;

- największy wzrost oceny odnotowali 11. pracownicy obsługi administracyjnej:

- ogółem o **0,22** pkt. (**6%**), w tym absolwenci:

- **architektury o 0,65 pkt. (19%)**, (jest to również największy przyrost oceny pracowników wśród poszczególnych grup absolwentów),

- budownictwa I-st. o **0,20** pkt. (**5%**),

- budownictwa II-st. o **0,15** pkt. (**4%**),

co oznacza, że największy wzrost tej oceny nastąpił u absolwentów architektury;

- najmniejszy wzrost oceny odnotowali 7. pracownicy samodzielni (prof., dr hab.):

- ogółem o **0,06** pkt. (**1%**) w tym absolwenci:

- **architektury -0,14** pkt. (**-3%**),

- budownictwa I-st. **0,09** pkt. (**2%**),

- budownictwa II-st. o **0,10** pkt. (**2%**);

- największy spadek (wyłącznie w ocenie architektów odnotowali 8. adiunkci:

- ogółem o **0,12** pkt. (**+3%**) w tym absolwenci:

- **architektury -0,85** pkt. (**-19%**), (jest to również największy spadek oceny pracowników, wśród poszczególnych grup absolwentów)

- budownictwa I-st. **0,28** pkt. (**+7%**),

- budownictwa II-st. o **0,15** pkt. (**4%**);

co oznacza skrajne zróżnicowanie oceny między poszczególnymi grupami absolwentów i **wymaga osobnej analizy przez Dziekana**.

Reasumując, pomimo widocznego rozrzutu zmian ocen absolwentów architektury, na wartościach uśrednionych zajęć oraz uśrednionych ocen pracowników występuję niewielkie różnice między ocenami dokonane przez absolwentów studiów I stopnia kierunku architektura oraz I i II stopnia kierunku budownictwo oraz absolwentów:

- średnio rzecz ujmując zajęcia absolwenci kierunku architektura ocenili na **4,01** - absolwenci kierunku budownictwo i na **4,19** -;

- średnio rzecz ujmując pracowników absolwenci kierunku architektura na **3,97** - absolwenci kierunku budownictwo i na **4,14** -;

co wskazuje, że zarówno zajęcia jak i nauczyciele akademicy są nieco lepiej oceniani przez absolwentów budownictwa niż przez absolwentów architektury.

W 2015 miała miejsce sytuacja odwrotna.

4.5. Analiza odpowiedzi na pytanie nr VI

Tablica dotycząca odpowiedzi na pytanie nr V została podzielona na cztery bloki, obejmujące wszystkich ankietowanych absolwentów, absolwentów kierunku architektura I stopnia, absolwentów kierunku budownictwo I i II stopnia.

W każdym z bloków w kolejnych kolumnach podano odpowiednio: liczbę wskazań, ich procentowy udział w roku 2015 i w roku 2017 oraz zmianę między rokiem 2015 a 2017 wyrażoną w ujęciu ilościowym i procentowym.

Tabela nr 7. Zbiorcze zestawienie wyników odpowiedzi na pytanie nr VI

VI. Jak oceniasz równomierność obciążenia pracą (nauka, sprawozdania, prace projektowe itp.) w trakcie studiów?

Wszyscy				Arch-I				Bud-I				Bud-II											
2015	2017	Δ		2015	2017	Δ		2015	2017	Δ		2015	2017	Δ									
1	1%	4	4%	3	3%	1	14%	0	0%	-1	-14%	0	0%	3	7%	3	0	0%	1	2%	1	2%	
44	38%	41	39%	-3	1%	1	14%	8	67%	7	52%	20	34%	13	30%	-7	-35%	23	45%	20	40%	-3	-5%
48	41%	45	43%	-3	2%	3	43%	2	17%	-1	-26%	27	46%	23	53%	-4	-15%	18	35%	20	40%	2	5%
13	11%	6	6%	-7	-5%	2	29%	0	0%	-2	-29%	8	14%	3	7%	-5	-63%	3	6%	3	6%	0	0%
5	4%	2	2%	-3	-2%	0	0%	0	0%	0	0%	2	3%	0	0%	-2	-100%	3	6%	2	4%	-1	-2%
	38%		43%		4%		29%		67%		38%		34%		37%		3%		45%		42%		-3%
	56%		50%		-6%		71%		17%		-55%		63%		60%		-2%		47%		50%		3%

1. bardzo dobrze rozłożone obciążenia

2. dość dobrze rozłożone obciążenia

3. przeciążenia w semestrach

4. niedociążenia w semestrach ... i przeciążenia w semestrach ...

5. zdecydowanie nierównomierne obciążenia, podaj przykłady:

Uśredniona suma wartości z wiersza 1. i 2.

Uśredniona suma wartości z wiersza 3., 4. i 5.

3. przeciążenia w semestrach – przykłady

Arch-I - w sesji	Bud-I - V, VI	Bud-I - V, VI	Bud-I - V, VI	Bud-II - II	Bud-II - II	Bud-II - V, VI
Arch-I - V, VI	Bud-I - V, VI	Bud-I - V, VI	Bud-I - V, VI	Bud-II - I, III	Bud-II - II	Bud-II - V, VI
Bud-I - VI, VII	Bud-I - V, VI	Bud-I - V, VI	Bud-I - V, VI	Bud-II - V, VI, VII	Bud-II - II i V, VI	Bud-II - V, VI
Bud-I - V, VI	Bud-I - V, VI	Bud-I - V, VI	Bud-I - V, VI	Bud-II - II, V, VI	Bud-II - II i V, VI	Bud-II - V, VI
Bud-I - V, VI, VII	Bud-I - IV, V	Bud-I - V, VI	Bud-II - wszystkich	Bud-II - II	Bud-II - II	Bud-II - II
Bud-I - V, VI	Bud-I - V, VI	Bud-I - V, VI	Bud-II - V, VI	Bud-II - VI	Bud-II - V, VI	Bud-II - V, VI

4. niedociążenia w semestrach ... i przeciążenia w semestrach ...

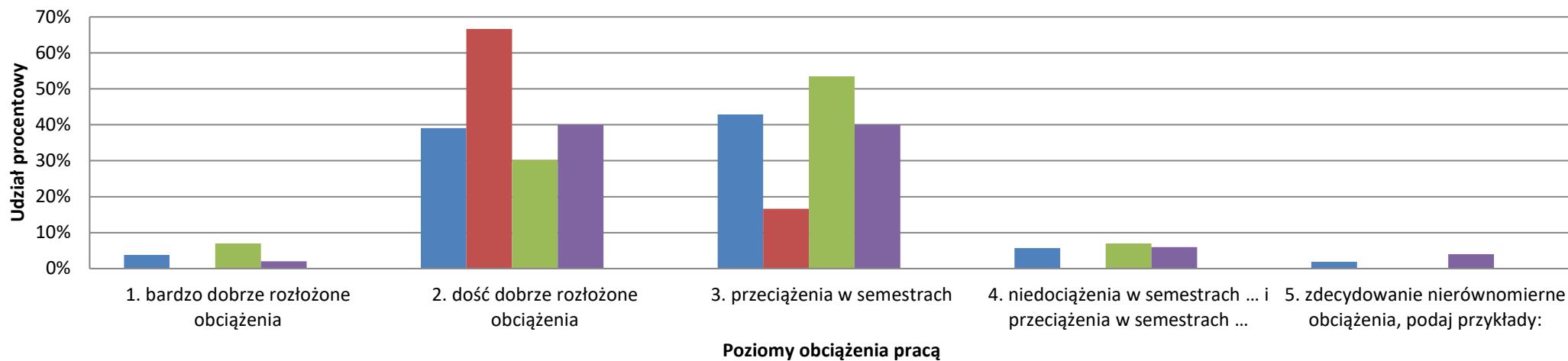
Bud-I - I, II, III	V, VI	Bud-I - I, II	V, VI	Bud-II - I, II, III, IV	V, VI
Bud-I - I, II	VI	Bud-II - I, III	II	Bud-II - III	II

5. zdecydowanie nierównomierne obciążenia, podaj przykłady:

- Bud-II - na początku nic się nie dzieje, nagle na koniec semestru wszyscy prowadzący budzą się, że należy zrobić projekty cało semestralne
- Bud-II - pisanie projektu na 100 stron na ostatnim semestrze, pojawienie się zbędnych przedmiotów

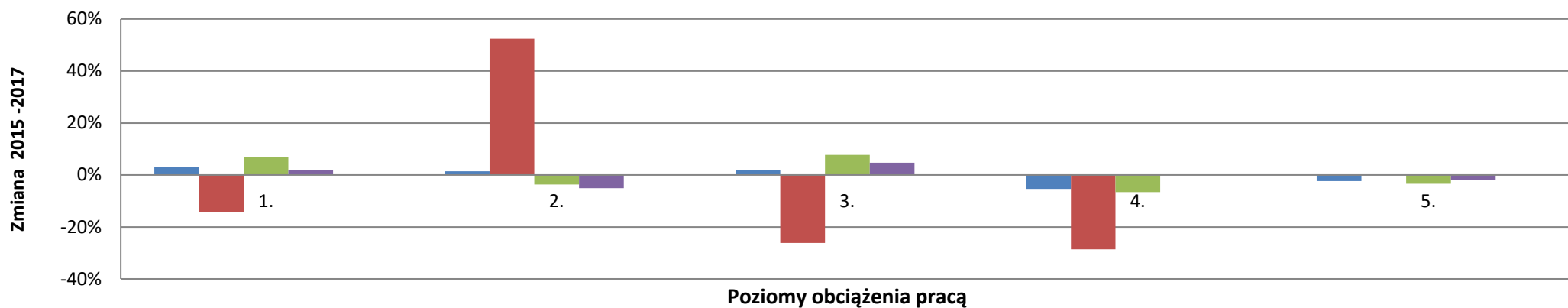
Pytanie VI - wyniki w roku 2017

Całość Arch-I Bud-I Bud-II

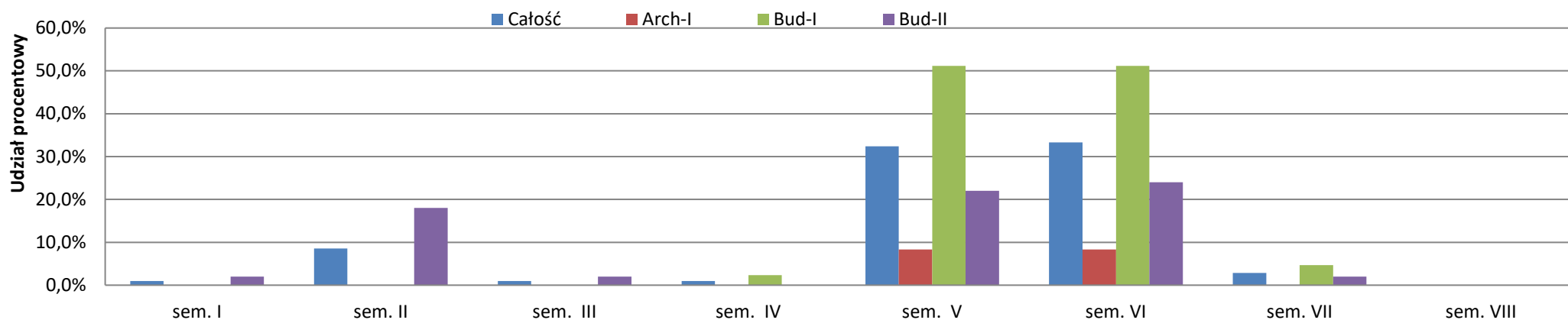


Pytanie VI - zmiany ocen w stosunku do roku 2015

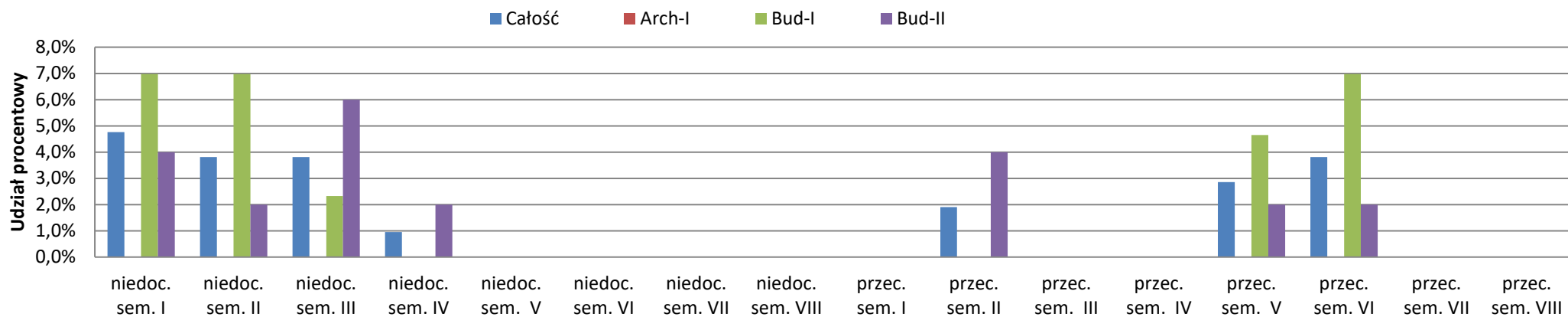
Całość Arch-I Bud-I Bud-II



3. przeciężenia w semestrach



4. niedociążenia w semestrach ... i przeciężenia w semestrach ...



Ogólnie z analizy zawartości tabeli nr 7 oraz załączonych do niej wykresów słupkowych, wynika że:

- poziom oceny obciążenia studenta pracą w poszczególnych semestrach między rokiem 2015 a 2017 w zasadzie nie uległ zasadniczym zmianom jakościowym;
- zmiany ilościowe są zróżnicowane między poszczególnymi wariantami oceny.

Z analizy ilościowej wynika, że:

- w roku 2017 suma wskazań 1. bardzo dobrze rozłożone obciążenia i 2. dość dobrze rozłożone obciążenia w roku wynosi:
 - ogółem **43%**, w tym absolwenci:
 - **architektury 67%**,
 - budownictwa I-st. **37%**,
 - budownictwa II-st. **42%**,co oznacza, że absolwenci architektury ocenili najwyżej rozłożenie obciążenia studenta pracą w poszczególnych semestrach;
- powyższe oznacza poprawę między rokiem 2015 a 2017:
 - ogółem o **4%**, w tym absolwenci:
 - **architektury o 38%**,
 - budownictwa I-st. o **3%**,
 - budownictwa II-st. o **-3%**,co oznacza, że u absolwentów architektury nastąpił największy spadek przyrost pozytywnych ocen odnoszących się do równomiernego rozłożenia obciążenia studenta pracą w poszczególnych semestrach;
- w roku 2017 suma wskazań 3. przeciążenia w semestrach, 4. niedociążenia w semestrach ... i przeciążenia w semestrach ... i 5. zdecydowanie nierównomierne obciążenia w roku wynosi:
 - ogółem **50%**, w tym absolwenci:

- **architektury 17%**,

- **budownictwa I-st. 60%**,

- budownictwa II-st. **50%**,

co oznacza, że absolwenci architektury ocenili najwyżej rozłożenie obciążenia studenta pracą w poszczególnych semestrach, natomiast 60% absolwentów budownictwa I st. ponownie wskazało, że w semestrach V i VI – co **wymaga osobnej analizy przez Dziekana przez Wydziałową Komisję ds. programów studiów**;

- powyższe oznacza zmianę między rokiem 2015 a 2017:
 - ogółem o **-6%**, w tym absolwenci:
 - architektury o **-55%**,
 - budownictwa I-st. o **-2%**,
 - budownictwa II-st. o **+3%**,co oznacza, że u absolwentów architektury nastąpił największy spadek negatywnych ocen odnoszących się do nierównomiernego rozłożenia obciążenia studenta pracą w poszczególnych semestrach;
- największe przeciążenie pracą ma miejsce w semestrze V i VI:
 - ogółem **43%** wskazań, w tym absolwenci:
 - architektury **17%**,
 - budownictwa I-st. **53%**,
 - budownictwa II-st. **40%**,co oznacza, że absolwenci architektury ocenili przeciążenie w semestrach V i VI dużo niżej niż absolwenci budownictwa I i II stopnia;
- największe niedociążenie ma miejsce w semestrze w semestrach I i II oraz częściowo w II jednak jego skala jest ok. 10 razy mniejsza niż przeciążenie w semestrach V i VI.

4.6. Analiza odpowiedzi na pytanie nr VII

Tablica dotycząca odpowiedzi na pytanie nr VII została podzielona na cztery bloki, obejmujące wszystkich ankietowanych absolwentów, absolwentów kierunku architektura I stopnia, absolwentów kierunku budownictwo I i II stopnia.

W każdym z bloków w kolejnych kolumnach podano odpowiednio: liczbę wskazań, ich procentowy udział w roku 2015 i w roku 2017 oraz zmianę między rokiem 2015 a 2017 wyrażoną w ujęciu ilościowym i procentowym.

Tabela nr 7. Zbiorcze zestawienie wyników odpowiedzi na pytanie nr VII

VII. Jak oceniasz logiczną kolejność treści programowych w trakcie studiów?

Wszyscy						Arch-I						Bud-I						Bud-II					
2015		2017		Δ		2015		2017		Δ		2015		2017		Δ		2015		2017		Δ	
10	9%	9	9%	-1	0%	2	29%	0	0%	-2	-29%	6	10%	4	9%	-2	-1%	2	4%	5	10%	3	6%
33	28%	45	43%	12	15%	0	0%	9	75%	9	75%	16	27%	18	42%	2	15%	17	33%	18	36%	1	3%
67	57%	49	47%	-18	-11%	3	43%	3	25%	0	-18%	32	54%	20	47%	-12	-8%	32	63%	26	52%	-6	-11%
7	6%	2	2%	-5	-4%	2	29%	0	0%	-2	-29%	5	8%	1	2%	-4	-6%	0	0%	1	2%	1	2%
0	0%	0	0%	0	0%	0	0%	0	0%	0	0%	0	0%	0	0%	0	0%	0	0%	0	0%	0	0%
110	94%	103	98%	-7	4%	5	71%	12	100%	7	29%	54	92%	42	98%	-12	6%	51	100%	49	98%	-2	-2%
7	6%	2	2%	-5	-4%	2	29%	0	0%	-2	-29%	5	8%	1	2%	-4	-6%	0	0%	1	2%	1	2%

Opcje oceny

1. bardzo dobrze ułożona kolejność treści programowych
 2. dobrze ułożona kolejność treści programowych
 3. raczej dobrze ułożona kolejność treści programowych
 4. raczej źle ułożona kolejność treści programowych, przykłady:
 5. zdecydowanie źle ułożona kolejność treści programowych, przykłady:
- Uśredniona suma wartości z wiersza 1., 2. i 3.
- Uśredniona suma wartości z wiersza 4. i 5.

4. raczej źle ułożona kolejność treści programowych, przykłady:

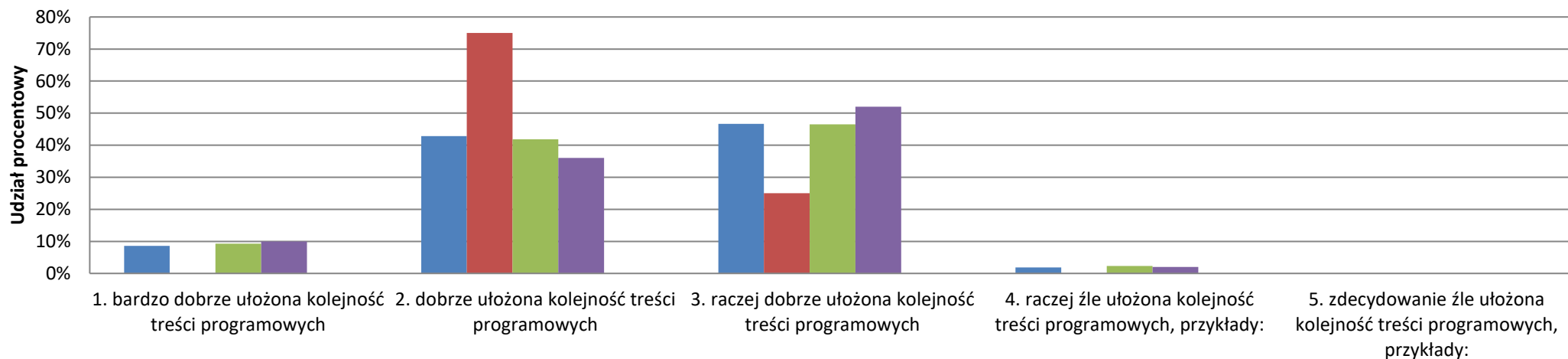
Bud-I - brak przykładu

Bud-II - mogło by być lepiej

5. zdecydowanie źle ułożona kolejność treści programowych, przykłady: brak przykładów

Pytanie VII - wyniki w roku 2017

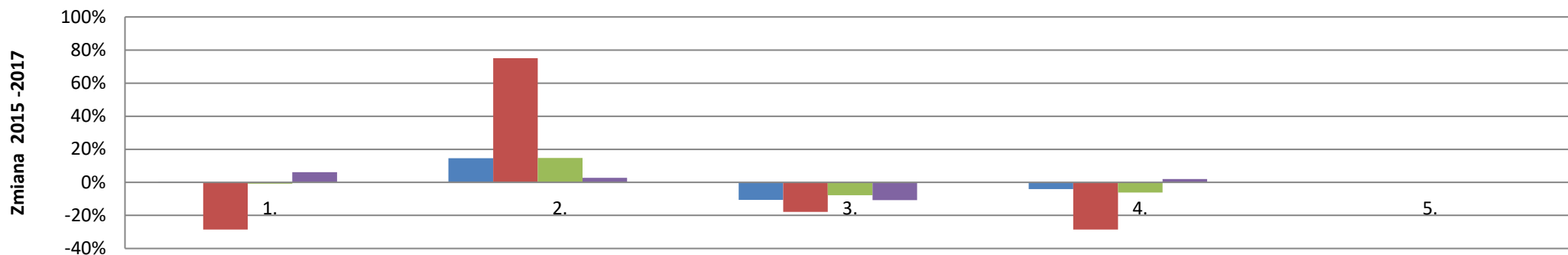
Całość Arch-I Bud-I Bud-II



Poziomy logicznej kolejności treści nauczania

Pytanie VII - zmiany ocen w stosunku do roku 2015

Całość Arch-I Bud-I Bud-II



Poziomy logicznej kolejności treści nauczania

Ogólnie z analizy zawartości tabeli nr 8 oraz załączonych do niej wykresów słupkowych, wynika że:

- poziom oceny logicznej kolejności treści programowych w czasie studiów między 2015 a 2017 w zasadzie nie uległ zasadniczym zmianom jakościowym;
- zmiany ilościowe są zróżnicowane między poszczególnymi wariantami oceny.

Z analizy ilościowej wynika, że:

- w roku 2017 suma wskazań 1. bardzo dobrze ułożona kolejność treści programowych, 2. dobrze ułożona kolejność treści programowych i 3. raczej dobrze ułożona kolejność treści programowych wynosi:
 - ogółem **98%**, w tym absolwenci:
 - architektury **100%**,
 - budownictwa I-st. **98%**,
 - budownictwa II-st. **98%**,co oznacza, że absolwenci architektury ocenili najwyżej logiczne ułożenie treści programowych w trakcie studiów;
- powyższe oznacza poprawę między rokiem 2015 a 2017:
 - ogółem o **4%**, w tym absolwenci:
 - architektury o **29%**,
 - budownictwa I-st. o **6%**,
 - budownictwa II-st. o **-2%**,

co oznacza, że u absolwentów architektury nastąpił największy przyrost pozytywnych ocen odnoszących się do logiczne ułożenie treści programowych w trakcie studiów;

- w roku 2017 suma wskazań 4. raczej źle ułożona kolejność treści programowych, przykłady i 5. zdecydowanie źle ułożona kolejność treści programowych wynosi:
 - ogółem **2%**, w tym absolwenci:
 - architektury **0%**,
 - budownictwa I-st. **2%**,
 - budownictwa II-st. **2%**,co oznacza, że absolwenci architektury ocenili najwyżej logiczne ułożenie treści programowych w trakcie studiów;
- powyższe oznacza zmianę między rokiem 2015 a 2017:
 - ogółem o **-4%**, w tym absolwenci:
 - architektury o **-29%**,
 - budownictwa I-st. o **-6%**,
 - budownictwa II-st. o **+2%**,co oznacza, że u absolwentów architektury nastąpił największy spadek negatywnych ocen odnoszących się do logiczne ułożenie treści programowych w trakcie studiów.

4.7. Analiza odpowiedzi na pytanie nr VIII

Tablica dotycząca odpowiedzi na pytanie nr VII została podzielona na cztery bloki, obejmujące wszystkich ankietowanych absolwentów, absolwentów kierunku architektura I stopnia, absolwentów kierunku budownictwo I i II stopnia.

W każdym z bloków w kolejnych kolumnach podano odpowiednio: liczbę wskazań, ich procentowy udział w roku 2015 i w roku 2017 oraz zmianę między rokiem 2015 a 2017 wyrażoną w ujęciu ilościowym i procentowym.

Tabela nr 7. Zbiorcze zestawienie wyników odpowiedzi na pytanie nr VIII

VIII. Czy występuje zbędne powtarzanie treści programowych w trakcie studiów?

Wszyscy						Arch-I						Bud-I						Bud-II					
2015		2017		Δ		2015		2017		Δ		2015		2017		Δ		2015		2017		Δ	
35	30%	28	27%	-7	-3%	2	29%	6	50%	4	21%	19	32%	15	35%	-4	3%	14	27%	7	14%	-7	-13%
66	56%	61	58%	-5	2%	4	57%	6	50%	2	-7%	36	61%	25	58%	-11	-3%	26	51%	30	60%	4	9%
16	14%	15	14%	-1	1%	1	14%	0	0%	-1	-14%	4	7%	3	7%	-1	0%	2	4%	17	34%	15	30%
0	0%	1	1%	1	1%	0	0%	0	0%	0	0%	0	0%	0	0%	0	0%	0	0%	1	2%	1	2%
0	0%	0	0%	0	0%	0	0%	0	0%	0	0%	0	0%	0	0%	0	0%	0	0%	0	0%	0	0%

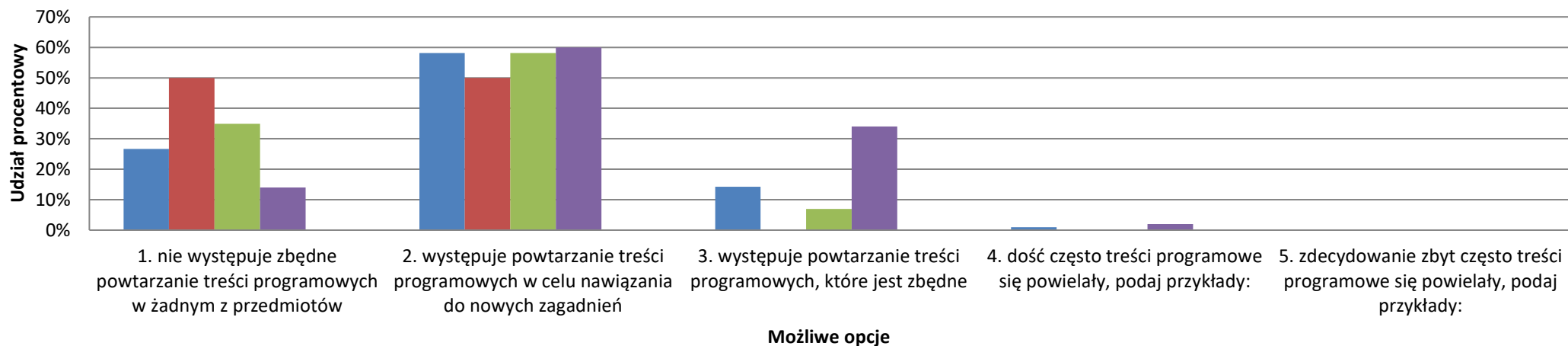
Opcje oceny

- nie występuje zbędne powtarzanie treści programowych w żadnym z przedmiotów
- występuje powtarzanie treści programowych w celu nawiązania do nowych zagadnień
- występuje powtarzanie treści programowych, które jest zbędne
- dość często treści programowe się powielają, podaj przykłady:
- zdecydowanie zbyt często treści programowe się powielają, podaj przykłady:

4. dość często treści programowe się powielają, podaj przykłady: - brak

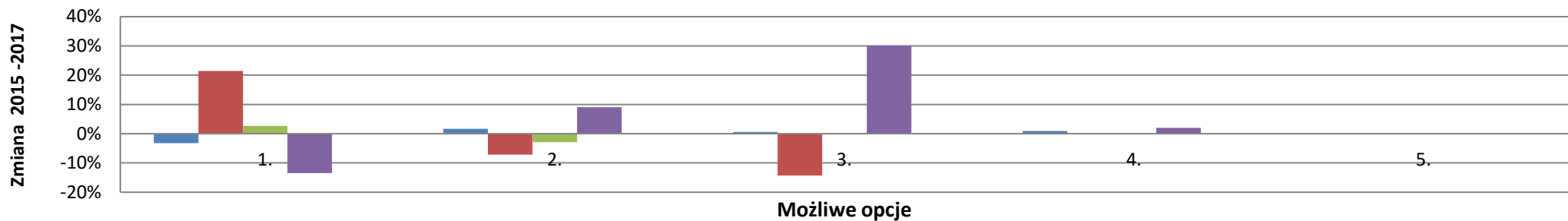
Pytanie VIII - wyniki w roku 2017

Całość Arch-I Bud-I Bud-II



Pytanie VIII - zmiany ocen w stosunku do roku 2015

Całość Arch-I Bud-I Bud-II



Z analizy wyników pytania nr VIII ankiety zawartych w tabeli nr 7 oraz zawartych pod nią wykresów słupkowych wynikają istotne rozbieżności w postrzeganiu poziomu treści programowych przez poszczególne grupy studentów, przy czym między rokiem 2015 a 2017 nastąpiły istotne zmiany ocen.

Analiza ilościowa pozwala stwierdzić, że

- najwyższy poziom wskazań odnotowała opcja 2. występuje powtarzanie treści programowych w celu nawiązania do nowych zagadnień:
 - ogółem **58%**, w tym absolwenci:
 - architektury **50%**,
 - budownictwa I-st. **58%**,
 - budownictwa II-st. **60%**.
 - najniższy poziom wskazań odnotowała opcja 5. zdecydowanie zbyt często treści programowe się powielają, podaj przykłady:
 - ogółem **0%**, w tym absolwenci:
 - architektury **0%**,
 - budownictwa I-st. **0%**,
 - budownictwa II-st. **0%**,
- co oznacza, że ta opcja praktycznie nie występuje.

- największe zmiany wskazań wśród opcji pozytywnych odnotowała opcja 1. nie występuje zbędne powtarzanie treści programowych w żadnym z przedmiotów:
 - ogółem **-3%**, w tym absolwenci:
 - architektury **+21%** (**jest to jednocześnie największy wzrost oceny w obszarze pozytywnych opcji odpowiedzi na pytania VIII**),
 - budownictwa I-st. o **+3%**,
 - budownictwa II-st. **-13%**,

co oznacza, że największy przyrost zadowolenia w obszarze pytania VIII wystąpił u absolwentów architektury.
- największe zmiany wskazań wśród opcji negatywnych odnotowała opcja 3. występuje powtarzanie treści programowych, które jest zbędne
 - ogółem **0%**, w tym absolwenci:
 - architektury **-14%**,
 - budownictwa I-st. o **0%**,
 - **budownictwa II-st. +30%**,

co oznacza, że największy przyrost niezadowolenia wystąpił u absolwentów budownictwa II stopnia co wymaga dalszej analizy przez dziekana i Wydziałową Komisję ds. Programów Studiów.

4.8. Analiza odpowiedzi na pytanie nr IX

Tablica dotycząca odpowiedzi na pytanie nr IX została podzielona na cztery bloki, obejmujące wszystkich ankietowanych absolwentów, absolwentów kierunku architektura I stopnia, absolwentów kierunku budownictwo I i II stopnia.

W każdym z bloków w kolejnych kolumnach podano odpowiednio: liczbę wskazań, ich procentowy udział w roku 2015 i w roku 2017 oraz zmianę między rokiem 2015 a 2017 wyrażoną w ujęciu ilościowym i procentowym.

Tabela nr 8. Zbiorcze zestawienie wyników odpowiedzi na pytanie nr IX

IX. Jak oceniasz efekty kształcenia uzyskane w Politechnice Opolskiej?

Wszyscy				Arch-I				Bud-I				Bud-II			
2015	2017	Δ		2015	2017	Δ		2015	2017	Δ		2015	2017	Δ	
4,11	4,20	0,09	1,8%	4,43	4,00	-0,43	-8,6%	4,07	4,35	0,28	5,6%	4,12	4,12	0,00	0,0%
3,95	4,27	0,32	6,4%	3,71	4,42	0,70	14,0%	3,98	4,37	0,39	7,8%	3,94	4,14	0,20	4,0%
4,40	4,42	0,02	0,3%	4,29	3,83	-0,45	-9,0%	4,46	4,60	0,15	2,9%	4,35	4,40	0,05	0,9%
4,30	4,44	0,14	2,8%	4,71	4,58	-0,13	-2,6%	4,54	4,49	-0,05	-1,1%	3,96	4,36	0,40	8,0%
4,15	4,25	0,10	2,0%	4,43	4,17	-0,26	-5,2%	4,17	4,30	0,13	2,7%	4,08	4,22	0,14	2,8%
4,18	4,31		2,7%	4,31	4,20		-2,3%	4,24	4,42		3,6%	4,09	4,25		3,2%

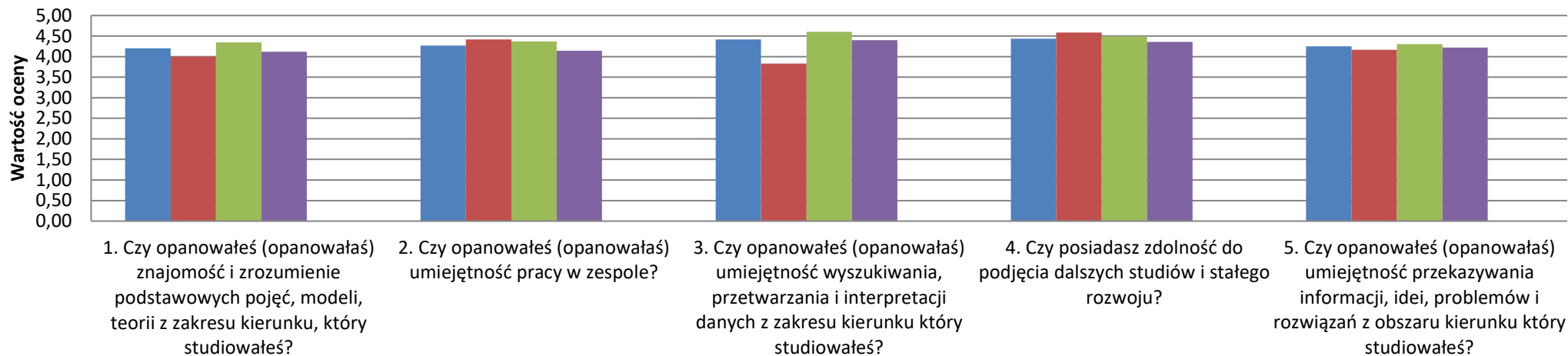
Efekty kształcenia

1. Czy opanowałeś (opanowałaś) znajomość i zrozumienie podstawowych pojęć, modeli, teorii z zakresu kierunku, który studiowałeś?
2. Czy opanowałeś (opanowałaś) umiejętność pracy w zespole?
3. Czy opanowałeś (opanowałaś) umiejętność wyszukiwania, przetwarzania i interpretacji danych z zakresu kierunku który studiowałeś?
4. Czy posiadasz zdolność do podjęcia dalszych studiów i stałego rozwoju?
5. Czy opanowałeś (opanowałaś) umiejętność przekazywania informacji, idei, problemów i rozwiązań z obszaru kierunku który studiowałeś?

ocena uśredniona w skali od 1 do 5

Pytanie IX - wyniki w roku 2017

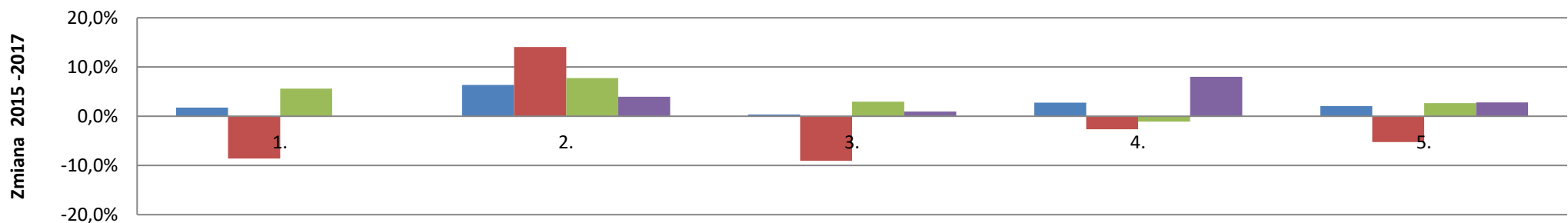
Całość Arch-I Bud-I Bud-II



Możliwe opcje

Pytanie IX - zmiany ocen w stosunku do roku 2015

Całość Arch-I Bud-I Bud-II



Możliwe opcje

Z analizy wyników pytania nr IX ankiety zawartych w tabeli nr 8 oraz zawartych pod nią wykresów słupkowych wynika, że:

- poziom stopnia opanowania poszczególnych pięciu analizowanych efektów kształcenia między rokiem 2015 a 2017 w zasadzie nie uległ zasadniczym zmianom jakościowym;
- zmiany ilościowe są zróżnicowane między poszczególnymi grupami absolwentów, oraz między poszczególnymi efektami kształcenia.

Analiza ilościowa pozwala stwierdzić, że

- najwyższą ocenę (najwyższy poziom opanowania) wśród ocenianych efektów kształcenia w roku 2017 uzyskał efekt:

4. zdolność do podjęcia dalszych studiów i stałego rozwoju?:

- ogółem **4,44** pkt., w tym absolwenci:

- architektury **4.58** pkt.,
- budownictwa I-st. **4,49**,
- budownictwa II-st. **4,36**,

co oznacza, że najwyższą ocenę postawili absolwenci architektury;

- najniższą ocenę (najniższy poziom opanowania) wśród ocenianych efektów kształcenia w roku 2017 uzyskał efekt:

1. znajomość i zrozumienie podstawowych pojęć, modeli, teorii z zakresu kierunku:

- ogółem **4,20** pkt., w tym absolwenci:

- architektury **4.00** pkt.,
- budownictwa I-st. **4,35** pkt.,
- budownictwa II-st. **4,12** pkt.,

co oznacza, że najwyższą ocenę postawili absolwenci architektury;

- największy wzrost oceny (poziomu opanowania) odnotował efekt 2. umiejętność pracy w zespole?

- ogółem o **+0,32** pkt. (**+6,4%**); w tym absolwenci:

- architektury o **+0,70** pkt. (**+14,0%**) (**jest to jednocześnie największy wzrost oceny w obszarze pytania IX**),

- budownictwa I-st. o **+0,39** pkt. (**+7.8%**),

- budownictwa II-st. o **+0,20** pkt. (**+4,0%**);

co oznacza, że największy przyrost wystąpił u absolwentów architektury;

- najmniejszy wzrost oceny (poziomu opanowania) odnotował efekt

1. znajomość i zrozumienie podstawowych pojęć, modeli, teorii z zakresu kierunku:

- ogółem o **+0,08** pkt. (**+1,8%**) w tym absolwenci:

- architektury o **-0,43** pkt. (**-8,6%**),
- budownictwa I-st. o **0,28** pkt. (**+5,6%**),
- budownictwa II-st. o **0,00** pkt. (**0,0%**).

- **największy spadek oceny w obszarze pytania IX** efekt

3. umiejętność wyszukiwania, przetwarzania i interpretacji danych z zakresu kierunku:

- ogółem o **+0,02** pkt. (**+0,3%**) w tym absolwenci:

- architektury o **-0,45** pkt. (**-9,0%**),
- budownictwa I-st. o **+0,15** pkt. (**+2,9%**),
- budownictwa II-st. o **0,05** pkt. (**0,9%**),

co oznacza, że największy spadek wystąpił u absolwentów architektury.

5. WNIOSKI KOŃCOWE

1. Analizą objętych zostało $117+105=222$ ankiet absolwentów Wydziału Budownictwa, którzy ukończyli studia w latach akademickich 2012/13, 2013/14, 2014/15 oraz 2015/16 i 2016/17. Liczba ankiet absolwentów kierunku architektura stanowiła 15.7% ogólnej liczby absolwentów w analizowanym okresie, liczba ankiet absolwentów kierunku budownictwo I stopień 16.1% i II stopień 27,8%.
2. W odpowiedzi na pytanie I. dotyczące motywów wyboru uczelni technicznej decydującym pozostał motyw 4. zwiększenie szans na rynku pracy (56% w 2015 r. i 62% w 2017 r.), co może świadczyć o tendencji wzrostowej tego motywu, a co za tym idzie o wzroście roli czynników racjonalnych przy podejmowaniu decyzji o wyborze zawodu i rodzaju uczelni.
3. W odpowiedzi na pytanie II. dotyczące motywów wyboru Politechniki Opolskiej decydującym pozostał motyw 1. bliskość miejsca zamieszkania (68% w 2015 r. i 56% w 2017 r.), co może świadczyć o malejącej roli tego motywu, a co za tym idzie w najbliższych latach można się spodziewać dalszego spadku zainteresowania studiami w Politechnice Opolskiej młodzieży kończącej szkoły średnie w Opolu i na Opolszczyźnie.
4. Z analizy odpowiedzi na pytanie III. i IV. dotyczące spełnienia przez Politechnikę Opolską kryteriów „dobrej uczelni” wynika, że najwięcej ankietowanych wskazało Politechnikę Opolską jako Uczelnię, która zapewnia zdobycie wiedzy ogólnej (52% w 2015 r. i 55% w 2017 r.),

jednak w najniższym stopniu kształtuje umiejętności przydatne w pracy zawodowej (29% w 2015 r. i 41% w 2017 r.), co wskazuje na wyraźną poprawę w zakresie tego ostatniego kryterium. Tym nie mniej sprawa ta wymaga zastanowienia i dalszej analizy.

5. Na szczególną uwagę zasługuje fakt, że w 2017 r. spośród 19 kryteriów „dobrej uczelni” Politechnika Opolska w najniższym stopniu spełnia kryterium 6. poważnie, po partnersku traktuje studenta:
 - ogółem (32% w 2015 r. i 34% w 2017 r.), w tym absolwenci:
 - architektury 3 wskazania (25%),
 - budownictwa I-st. 15 wskazań (35%),
 - budownictwa II-st. 18 wskazań (36%),co wymaga zastanowienia i dalszej analizy, szczególnie w kontekście drastycznie spadającego naboru na oba prowadzone kierunki studiów⁵.
6. W globalnej ocenie stopnia spełnienia przez Politechnikę Opolską kryteriów „dobrej uczelni” nastąpiło istotne zróżnicowanie tendencji między absolwentami studiów I stopnia kierunku budownictwo oraz absolwentami kierunku architektura - średnio rzecz ujmując studia na Politechnice Opolskiej spełniły oczekiwania 35% w 2015 r. i 55% w 2017 r. absolwentów kierunku budownictwo oraz 54% w 2015 r. i 47% w 2017 r. absolwentów kierunku architektura. We wnioskach szczegółowych podjęto próbę wskazania przyczyn tego stanu oraz zaproponowano pewne działania naprawcze. Tym nie mniej sprawa ta wymaga zastanowienia i dalszej analizy.
7. W odpowiedzi na pytanie V. dotyczące oceny poszczególnych form zajęć oraz oceny poszczególnych grup pracowników uczelni spośród 6

⁵ Gigiel J.M.: Sprawozdanie „Zbiorcze zestawienie wyników rekrutacji na studia stacjonarne I stopnia w Politechnice Opolskiej lipiec 2017 r. – I etap”. Politechnika Opolska, sierpień 2017 r.

ocenianych form zajęć w roku 2017, podobnie jak w roku 2015, najgorzej ocenione zostały praktyki, (na możliwych 5,0 pkt.: 3,52 pkt. w 2015 r. i 3,72 pkt. w 2017 r.), przy czym u absolwentów architektury nastąpił drastyczny spadek oceny o 1,27 pkt. (-26%). Sytuacja ta wymaga osobnej analizy przez Dziekana oraz przez Wydziałową Komisję ds. programów kształcenia.

8. Z analizy odpowiedzi na pytanie VI. dotyczące równomierności obciążenia studenta pracą w trakcie studiów w 2017 r., analogicznie jak 2015 r. 60% absolwentów budownictwa I-st. wskazało, że w semestrach V i VI występują przeciążenia studenta pracą. Wskazane przez ankietyowanych przykłady przeciążeń w programie 3 roku studiów I stopnia na kierunku budownictwo oraz w programie semestru 2 studiów II stopnia na kierunku budownictwo wymagają dalszych analiz Wydziałowej Komisji ds. programów kształcenia.

9. Z odpowiedzi na pytanie VII. dotyczące logicznej kolejności treści programowych w trakcie studiów wynika, że ankietyowani absolwenci obu kierunków w zdecydowanej większości wybrali oceny: „bardzo dobrze”, „dobrze” i „raczej dobrze ułożona”, w szczególności:

- ogółem (94% w 2015 r. i 98% w 2017 r.), w tym absolwenci:
- architektury (71% w 2015 r. i 100% w 2017 r.),
- budownictwa I-st. (92% w 2015 r. i 98% w 2017 r.),
- budownictwa II-st. (100% w 2015 r. i 98% w 2017 r.).

10. Z analizy odpowiedzi na pytanie VIII. dotyczące występowania powtarzania treści programowych wynika, że powtarzanie treści programowych jest istotnie zróżnicowane:

- ogółem (14% w 2015 r. i 14 % w 2017 r.), w tym absolwenci:
- architektury (14% w 2015 r. i 0% w 2017 r.),

- budownictwa I-st. (7% w 2015 r. i 7% w 2017 r.),

- **budownictwa II-st. (2% w 2015 r. i 34% w 2017 r.)**. Sytuacja ta wymaga osobnej analizy przez Dziekana oraz przez Wydziałową Komisję ds. programów kształcenia.

11. W zakresie pytania IX. dotyczącego samooceny osiągniętych efektów kształcenia w zakresie 5 analizowanych efektów kształcenia oceny mieszczą się w przedziale (3,95÷4,40 w 2015 r. i 4,20÷4,44), co wskazuje na tendencję wzrostową. Tym nie mniej, w opinii autorów sprawozdania, należy zastanowić się nad metodami wdrożenia i opanowania przez studentów umiejętności pracy w zespole, w sprawozdaniu S-15 ocenionej jako najslabiej przyswojonej. W opinii autorów niniejszego sprawozdania należy rozważyć szersze wprowadzenie do procesu dydaktycznego następujących rozwiązań:

- realizacji projektów semestralnych w grupach 2-3 osobowych przez cały okres studiów (praktyka powszechnie stosowana na większości uczelni zagranicznych, a także na kierunku architektura na naszym Wydziale),
- 2-osobowe dyplomy, również interdyscyplinarne (student architektury i student budownictwa) – w dotychczasowej praktyce Wydziału na kierunku architektura zaistniały 4 prace zespołowe na 155 obronionych prac dyplomowych, na kierunku budownictwo miało miejsce kilka prac zespołowych na 1119 obronionych w ciągu ostatnich 5 lat i nie było żadnej pracy interdyscyplinarnej;
- wprowadzenie treści kształcenia dotyczących tej problematyki do programu kształcenia.